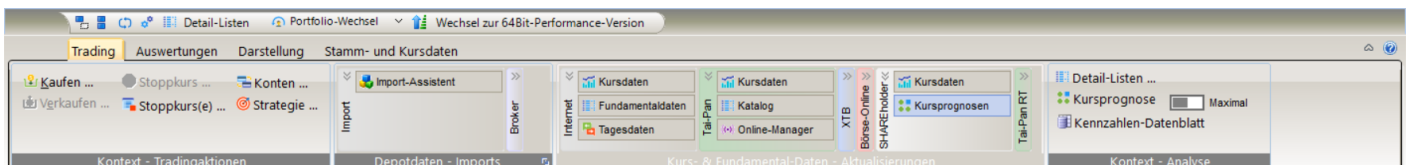


Grundprinzip Depot-Management

Im Mittelpunkt des Programms steht die Depotansicht. Transaktionen bilden dabei die Grundlage der Depotansicht durch zugehörige Käufe, Verkäufe, Einzahlungen usw. Der zugehörige Hauptreiter "Transaktionen" findet sich entsprechend direkt neben der Depotansicht. Das Depot wird ergänzt um Depotcharts, Tradingmatrixen mit Auswertungen zu Erfolgsverteilungen.

Um ein Depot zu managen, müssen immer wieder neue Entscheidungen getroffen werden. Diese sollen erleichtert werden durch Watchlisten (Beobachtungslisten), Chart-Galerien, Marktlisten und Newsticker. Für weitergehende Analysen, die auf automatischen Selektionen aufbauen, stehen sowohl ein Filtersystem als auch ergänzende Handelssysteme zur Verfügung. Auch Neuronale Netze können bei der Entscheidungsfindung helfen. Diese dienen der Berechnung von Kursprognosen auf kurzfristiger Basis (Tagesbasis).

Alle Titel, ob im Depot oder in Marktlisten, Watchlisten können jederzeit ergänzt und aktualisiert werden. Die Kursdaten zu Titel werden über die Menüleiste, Shortcuts, über das Kontextmenü oder dem Hauptmenü aktualisiert. Im aktuellen Releasestand werden freie Kursdatenanbietern (Internet-Adressen wie Yahoo, Consors, OnVista), als auch Tai-Pan EOD und Tai-Pan RT unterstützt. Um insb. Unternehmens-Stammdaten zu aktualisieren, steht zudem ein Import von Börse-Online-Statistiken (online) zur Verfügung.



Portfolio-Ansicht

Die Portfolio-Ansicht zeigt mit einer gewichteten Durchschnitts-Kurs-Berechnung die Gesamtheit aller Positionen aus allen genutzten Depots/Konten.

Bezeichnung	ISIN	Stk	KK	Candle	%	AK	Zeit	Stopp	Wert	GuV	Perf-1W	Perf-1M	
Alphabet Inc. A'N	US02079K3059	1	1.153,42 \$		0,6%	9.43 €	2020 01.09	1.637,95 \$	1.370,53 €	350,71 €	34,4%	-0,4	19,5
DT.BOERSE.COM.XETRA-GOLD'X	DE000A0S9GB0	224.9035	46,69 €		1,0%	0,91 €	2020 01.09	53,15 €	11.954,74 €	1.454,99 €	13,9%	0,5	-1,5
LUS - Wikifolio Forinc Trendinvest	DE000LS9HXM7	5	446,55 €		0,2%	1,30 €	2020 01.09	569,11 €	2.845,55 €	812,80 €	27,4%	-0,2	-0,3
LUS - Wikifolio Top Hedge	DE000LS9HXS4	20	266,40 €		-0,2%	0,80 €	2020 01.09	278,31 €	5.566,22 €	258,26 €	4,6%	-0,6	3,5
LUS - Wikifolio-Index NoLimits	DE000LS99FD6	9	1.093,67 €		-3,0%	-32,29 €	2020 01.09	1.039,25 €	9.353,25 €	-189,73 €	-5,0%	-6,0	-13,1

Dabei kann auch ein Einzel-Konto ausgewählt werden und die Ansicht wird entsprechend gefiltert. Die Auswertungs- und Zwischenbilanzen folgen dabei ebenfalls der Selektion.

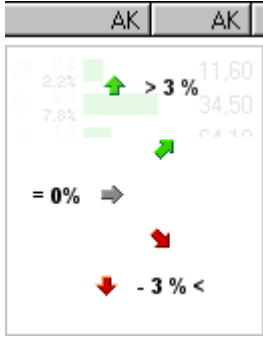



The screenshot displays the trading software interface with several overlapping windows:

- Main Table:** Shows a list of assets with columns for Bezeichnung, ISIN, Stk, KK, Candle, %, AK, Zeit, Stopp, Wert, GuV, Perf-1W, and Perf-1M. Assets include LUS - Wikifolio Top Hedge, LUS - Wikifolio Intelligent Matrix Trend, LUS - Wikifolio Forinc Trendinvest, LUS - Wikifolio Darnas Trading, ISHVA-MSO ACWI DL A'X, and DT.BOERSE.COM.XETRA-GOLD'X.
- Portfolio-Depotauswertungen (Zum Ein/Ausklappen anheben):** A summary window for the selected asset, showing 'Auswertung' and 'Detail-Auswertungen' tabs. It displays 'Zwischenbilanz über alle Konten' with 'Aktueller Wert', '% Kaufsumme', '% Gebühren (CA)', and '% Abgeltungssteuer (CA)'. It also shows 'Liquidität' and 'Buchgewinn'.
- Portfolio-Depotauswertungen (Zum Ein/Ausklappen anheben):** A summary window for the selected asset, showing 'Auswertung' and 'Detail-Auswertungen' tabs. It displays 'Zwischenbilanz für Consorsbank' and 'Zwischenbilanz für Flatex' with 'Aktueller Wert', '% Kaufsumme', '% Gebühren (CA)', and '% Abgeltungssteuer (CA)'. It also shows 'Liquidität', 'Buchgewinn', and 'Vermögen'.
- Summary Window:** A window showing 'Erwartungswert pro Trade' (266 €) and 'ab 10.08.2019 betrachtet'. It includes 'Gewinntrades' (3x), 'Min. Gewinn' (247 €), 'Max. Gewinn' (597 €), and 'Durchschnitt' (442 €). It also shows 'Trefferquote / Gewinnwahrscheinlichkeit' (75%) and 'Verhältnis' (1,7x).

Spalten und deren Deutung und Besonderheiten

Spalte	Erklärung
Bezeichnung	Name des Wertpapiers: Erscheint hier ein '-', so existiert in der Datenbasis kein Wertpapier, welches die in der Transaktion verwendeten WKN besitzt. In diesem Fall muß in der Datenbasis ein entsprechender Eintrag erzeugt werden. Erscheint hinter der Bezeichnung in Rotschrift +K (offene Kauforder) oder -V (offene Verkauforder), so existiert eine Transaktion in der Transaktionsliste mit der Einstellung "Offener Auftrag".

Branche	Zuordnung der Gesellschaft zu einer Branche. Die Daten stammen initial aus der BO.Statistik, können aber jederzeit über die Stammdaten gepflegt werden (Doppelklick auf den Titel) des Wertpapiers. Ebenfalls zugeordnet und angezeigt wird die Marktzuordnung. Für die Darstellung wird der jeweils eingerichtete Kurzname (siehe Märkte) verwendet.
Stk	Anzahl der Anteile des Wertpapiers. Die Stücke können wie z.B. bei Fonds auch Fließkommawerte sein.
KK (Kaufkurs)	Gewichteter Durchschnitt-Kaufkurs: Einfache Durchschnittsberechnung, bei der die Anzahl der einzelnen Posten für die Durchschnittsmengen-Berechnung gewichtet einfließen. Berechnung $\text{Summe(Anzahl * Kurs)} / \text{Gesamtanzahl}$ Werden also 100 Stk a. 20 € und 200 Stk a. 50 € gekauft, so wird ein Durchschnittskurs von $D = (100\text{Stk} * 20 + 200\text{Stk} * 50) / 300$ berechnet.
Candle	Darstellung des "Tageskerze". Die Tageskerze wird dabei um 90° nach rechts gekippt dargestellt. In der Folge wird entsprechend der Semantik der japanischen Kerzen die Bandbreite (High-Low) des Tages als Kerzendocht dargestellt und der Kerzenkörper repräsentiert die Bandbreite/position des Open und Close-Kurses je nach Farbe. <ul style="list-style-type: none"> • ROT = Close < Open womit der Open-Kurs den linken Rand der Kerze und der Close-Kurs den rechten Rand bildet • GRÜN = Close > Open womit der Schluss-Kurs des Tages am rechten Rand und der Open Kurs am linken Rand gezeigt wird.
AK (Aktueller Kurs)	Aktueller Tageskurs zusammen mit Trendinformationen (Trendpfeile) und Tagesentwicklungen.

%	 <p>Trendpfeile sind nachfolgendem Schema zuzuordnen, wobei der Trend immer die Kursrichtung der Aktie meint. Intern wird der letzte Tageskurs mit dem vorletzten Tageskurs verglichen. Der Vergleich hat somit nichts mit dem vorherigen Tag zu tun und bildet nur eine Tagestendenz ab! Dahinter folgen die absolute und relative Kursveränderungen des Tages, wobei hier in Rot oder Grün die prozentuale Veränderung grafisch dargestellt wird. Der absolute jetzige Kurs ist in der benachbarten Zelle gelistet.</p>
Zeit	<p>Nur Kursaktualisierungen mit vorhandenem Zeitstempel zeigen diesen auch an. Für alle anderen gilt nur die Anzeige des Kurz-Datumformats.</p> <p> : Chart des Titels</p> <p> : Aufruf der Nachrichtenanzeige - Onlinepanels zum direkten Onlineabruf von Charts, News, Profilen auf Basis von verknüpften Stammdaten und Internet-Webadressen (editierbar)</p> <p> : Darstellung der Unternehmensbeschreibung</p>
Stopps	<p>Die Stoppkursinformationen werden immer im folgenden Schema dargestellt:</p> <p><StoppKurs_Verändert_Durch z.B. Chart, User> <Stoppkurswert> <Ergebniswert bei Realisierung des Stoppkurses></p> <p>AK <Abstand% zwischen Stoppkurs und aktuellem Kurs> <Abstand absolut zwischen Stoppkurs und aktuellem Kurs></p>
Wert	<p>Zeigt den aktuellen Börsenwert des Wertpapieres an. Gebühren werden hierbei nicht herausgerechnet, die eventuell für den Verkauf anfallen.</p>

Gewinn

Positive Werte werden immer grün, Negative Werte immer rot dargestellt. Als kleineren oberen Wert wird der Absolutwert dargestellt, darunter der prozentuale. Welcher Gewinn würde bei einer sofortigen Auflösung der Position entstehen. Die Berechnung erfolgt entsprechend der gemachten Einstellung (Einstellungen>Programmeinstellungen>"Anzeige und Berechnungen")

- keine Gebühren
- Kaufgebühren
- Kaufgebühren + hochgerechnete Verkaufsgebühren hinein.

Letzter Kommentar aus den vorherigen Kauf-Transaktionen

Als Nutzer kann ich in der Depotansicht den letzten Kommentar einer Kauf-Transaktion als eigene Spalte darstellen. Die Pflege erfolgt über die zugehörigen Transaktions-Eingabe. Damit ist es möglich die Ansicht zusätzlich zu kategorisieren bzw. Kauf-Kategorien zu nutzen bzw. einen Hinweis auf die Motivation für den Kauf zu geben und so direkt in der Portfolio-Ansicht auch darzustellen.

Bezeichnung	ISIN	%	AK	Zeit	Stopp	Wert	GuV	Kommentar	Perf-1W	Perf-3M	Perf-6M
SPDR S&P US Divid.Aristocr.ETF X	IE00B6YXSD40	-25 €	63,99 €	2022 05.01	Stopp durch Initial: 59,88 € Verlustrisiko: -314,10 €	6.399,00 €	1,9%	Longterm	1,5	13,2	12,9
LUS - Wikifolio-Index Wachstum Stock Pickin	DE000LS9M6Y7	-0,8%	526,41 €	2022 05.01	Stopp durch Initial: 500,09 € Verlustrisiko: -312,53 €	1.579,22 €	-12,9%	Sparplan	-10,1	-10,5	-2,6
LUS - Wikifolio-Index NoLimits	DE000LS9BFD6	-0,8%	2.906,9...	2022 05.01	Stopp durch Initial: 1174,55 € Verlustrisiko: -1922,13 €	2.906,98 €	-7,9%	Sparplan	-4,3	-3,0	0,8
iShares Core MSCI World ETF USD (Acc) X	IE00B4LSY983	-0,1%	79,44 €	2022 05.01	Stopp durch Initial: 75,37 € Verlustrisiko: -396,88 €	7.944,00 €	0,1%	Longterm	0,2	11,1	12,7
Blontech	US09075V1026	-0,9%	203,00 \$	2022 05.01	Stopp durch Initial: 198,55 € Verlustrisiko: -273,06 €	1.256,47 €	-245,52 €	Investmentchance Midterm	-5,1	-2,0	13,7
Atlantius Holdings	US04914Y1029	-5,1%	57,86 \$	2022 05.01	Stopp durch Initial: 45,52 € Verlustrisiko: -152,98 €	972,05 €	49,35 €	Trade	-4,2	22,6	86,8

Depotauswertungen

Zwischenbilanz über alle Konten:		
Aktueller Wert	31.090 €	
% Kaufsumme	28.924 €	
% Gebühren (ca.)	0 €	
% Abgeltungssteuer (ca.)	700 €	
Liquidität	Buchgewinn	Vermögen
81.821 €	1.466 €	112.211 €
72,9%	5,1%	

Erwartungswert pro Trade 413 € ab 06.11.2019 betrachtet			
Gewinntrades 13x	Min. Gewinn 7 €	Max. Gewinn 1.627 €	Durchschnitt 588 €
Trefferquote / Gewinnwahrscheinlichkeit 76%		Verhältnis 4,3x	
Verlusttrades 4x	Min. Verlust -8 €	Max. Verlust/Drawdown -261 €	Durchschnitt 138 €

Hier bekommen Sie eine Zusammenfassung

- Ihres aktuellen (Buch)Vermögens in der Zwischenbilanz
- Ihrer Gesamtbilanz auf Jahressicht/Gesamtsicht
- sowie Auswertungskennzahlen zu Ihrem System/Kapital

- Money-Management-Hilfstoool

Die Daten werden direkt nach der Änderung von Transaktionen oder von Kursdaten aktualisiert. Kleine Pfeile zeigen keine Tendenz an, sondern lediglich die Prozentangaben in vorher festgelegten fixen Zuordnungen der Grafik und des Prozentwertes (-20%,-3%,0%,3%,20%).

Zwischenbilanz

Auswertung		Detail-Auswertungen									
<i>Zwischenbilanz über alle Konten:</i>											
Aktueller Wert	65.051 €	Gesamtbilanz	Startkapital:	25.663 €	Zeitraum/Trades						
% Kaufsumme	68.146 €		Ein/Auszahlungen	148.678 €	3,0 Jahre						
% Gebühren (ca.)	0 €		Realisierter Gewinn	9.094 €	35,7%	137x					
% Abgeltungssteuer (ca.)	0 €		% Gebühren	-622 €							
			% Belastungen	0 €	Gesamtgewinn						
Liquidität	Buchgewinn	Vermögen	+ Erträge (insb. Div.)	70 €	8.472 €						
114.727 €	-3.095 €	179.778 €			4,9%						
63,8%	-4,5%										
				Tag	Monat	Jahr	Vorjahr	Alles	Dashboard	Stopps	<input type="checkbox"/> Nachkommastellen

Bezeichnung	Beschreibung
Aktueller Wert	Summe der einzelnen Wertpapierpositionen mit dem aktuellen Kurs.
Kaufsumme	Summe der Kauftransaktionen ohne Gebühren
Bankgebühren	Gebühren für den Kauf der Wertpapierpositionen. Gebühren für den Verkauf werden auf Basis der eingestellten Provisionstabellen mit eingerechnet (um sich nicht reichzurechnen). Die Verkaufsgebühren werden dabei bei voller Auflösung der gesamten Stückzahl über das letzte verwendete Transaktionskonto berechnet.
Buchgewinn	Aktueller Wert des Depots korrigiert um die Kaufsumme und um die hochgerechneten Bankgebühren. Dieser Gewinn steht so nur in den "Büchern" und verändert sich mit der nächsten Depotaktualisierung mit Sicherheit auch bei Ihnen ... <ul style="list-style-type: none"> • Als Prozentwert in der zweiten Zeile wird der Buchgewinn im Verhältnis zur Kaufsumme gesetzt
Liquidität	Summe des zur Verfügung stehenden Geldes auf allen Konten (Cash-Reserven) im aktuellen Portfolio. <ul style="list-style-type: none"> • Als Prozentwert in der zweiten Zeile wird die Liquidität im Verhältnis zur Gesamtvermögen gesetzt
Vermögen	Gesamtvermögen : Aktueller Wert des Depots + Liquidität

Gesamtbilanz

Auswertung		Detail-Auswertungen	
<i>Zwischenbilanz über alle Konten:</i>			
Aktueller Wert	65.051 €	Gesamtbilanz	
% Kaufsumme	68.146 €		
% Gebühren (ca.)	0 €		
% Abgeltungssteuer (ca.)	0 €		
Liquidität	Buchgewinn	Vermögen	
114.727 €	-3.095 € ↓	179.778 €	
63,8%	-4,5%		

Startkapital:	25.663 €	Zeitraum/Trades	
Ein/Auszahlungen	148.678 €	3,0 Jahre	
Realisierter Gewinn	9.094 €	35,7%	137x
% Gebühren	-622 €	Gesamtgewinn	
% Belastungen	0 €	8.472 € ↑	
+ Erträge (insb. Div.)	70 €	4,9%	

Tag Monat Jahr Vorjahr **Alles** Dashboard Stopps Nachkommastellen

Bezeichnung	Beschreibung
Startkapital	Durch die im Kontenformular und allen vorhandenen Transaktionen zurückgerechneter Startwert an Kapital. Der Startwert wird auf Jahresbasis und Gesamt unterschieden.
Zeitraum und Anzahl Trades	Seit der ersten eingetragenen Transaktion berechneter Zeitraum. Für Jahresergebnisse wird hier nach Möglichkeit (Transaktion vorhanden < Aktuelles Jahr) der Neujahrstag als Stichtag verwendet. In einer zweiten Zeile wird dabei die Anzahl der vorhandenen Trades angezeigt
Realisierter Gewinn	Durch Kauf/Verkauf von Wertpapieren realisierte Brutto-Gewinn
Bankgebühren	Angefallene Gebühren für Kauf / Verkauf der Wertpapiere. Die Gebühren werden dabei immer pro Transaktion gepflegt.
Belastungen	Summe der dem Zeitraum zuzuordnenden Belastungen wie Sollzinsen, Spesen usw.
Erträge	Summe der dem Zeitraum zuzuordnenden Erträge wie Habenzinsen.
Gewinn	Summe aus realisierten Gewinn - Bankgebühren + Erträge - Belastungen

Kennzahlen

Systemkennzahlen im Dashboard:

Auswertung		Detail-Auswertungen	
<i>Zwischenbilanz über alle Konten:</i>			
Aktueller Wert	65.051 €	Gesamtbilanz	
% Kaufsumme	68.146 €		
% Gebühren (ca.)	0 €		
% Abgeltungssteuer (ca.)	0 €		
Liquidität	Buchgewinn	Vermögen	
114.727 €	-3.095 € ↓	179.778 €	
63,8%	-4,5%		

Erwartungswert pro Trade 299 € ab 03.10.2020 betrachtet			
Gewinntrades	Min. Gewinn	Max. Gewinn	Durchschnitt
24x	29 €	1.053 €	393 €
Trefferquote / Gewinnwahrscheinlichkeit 80%		Verhältnis 5,1x	
Verlusttrades	Min. Verlust	Max. Verlust/Drawdown	Durchschnitt
6x	-6 €	-204 €	76 €

Tag Monat Jahr Vorjahr **Alles** **Dashboard** Stopps Nachkommastellen

Indikator	Beschreibung
Verhältnis "Pay-Off-Ratio"	Durchschnittlicher Gewinn / Durchschnittlicher Verlust. Die Häufigkeit spielt hierbei keine Rolle. Hohe Werte werden logischer Weise durch einen hohen durchschnittlichen Gewinn und einem niedrigen durchschnittlichen Verlust erreicht. Natürlich gibt ein Durchschnitt keine Auskunft über die Verteilung der Gewinne/Verluste. Ein hoher Einzelgewinn/-verlust kann hier zu einer Verzerrung führen. Werte > 1 sind hierbei nicht verlustbringenden Systemen zwingend. Werden Gewinne tatsächlich laufen gelassen und Verluste begrenzt, sollten der Faktor bei > 1.5 liegen. Dies ist aber natürlich von der Tradingmethode abhängig, da die Anzahl der Trades nicht beachtet wird und so bei kleinen Gewinnspannen dennoch zu einem hochprofitablen Handelssystem führen kann.
Erwartungswert pro Trade "Profitfaktor"	Profitfaktor: Stellt eine Erweiterung des Pay-Off-Ratio dar, durch die Einbeziehung der Häufigkeiten der Gewinntrades (cG) und der Verlusttrades (cV). Die Kennzahl ist so zu lesen wie der Wortklang, d.h. wieviel Gewinn ist pro eingesetztem € zu erwarten als Profit. Der Faktor stellt die Beziehung zwischen Gewinntrades und Verlusttrades dar. Profitable Systeme arbeiten mit Faktoren >1. Hohe Profitfaktoren werden entsprechend der Formel durch eine hohe Anzahl von Gewinntrades sowie durch hohe Gewinnsummen /niedrige Verlusttradesummen (hoher Pay-Off-Ratio) erreicht. Der Profitfaktor allein gibt keinen Aufschluss über die Trading-Methode. Die Gewinnmatrix oder die zusätzliche Einzelbetrachtung des Pay-Off-Ratios und der Gewinnwahrscheinlichkeit entzerren die Kennzahl aber zur Analyse des Handelssystems.
Gewinnwahrscheinlichkeit	Anteil der Gewinntrades an der Gesamtanzahl von Trades. Die Höhe der Einzelgewinne sowie der Verlusttrades spielt hierbei keine Rolle. Gewinnwahrscheinlichkeiten <50% können profitabel sein, wenn das System beispielsweise darauf ausgelegt sind wenige sehr profitable Trades abzuschließen, unter dem Risiko vieler kleiner Verlusttrades die sich als Fehlsignale herausstellten.
Gewinntrades/Verlusttrades (Anzahl)	Opportunität: Anderes Wort für Häufigkeit der Trades pro Jahr. Systeme mit kleinen Gewinnwahrscheinlichkeiten aber hohem Pay-Off-Ratio gelangen erst mit einer hohen Anzahl von Trades einen absoluten interessanten Gewinnwert. Diese Kennzahl gehört somit zwingend zu den Systemkennzahlen.
Max. Verlust / Closed Drawdown	Maximaler Verlust für realisierte Trades auf Basis des aktuellen Kapitals
Min. Verlust / Open Drawdown	Maximaler Buchverlust auf Basis des aktuellen verfügbaren Kapitals

Durchschnitt Gewinn/Verlust	
-----------------------------	--

Weitere Ableitungen, die aber nicht berechnet dargestellt werden:

Indikator	Beschreibung
DDRL	Faktor aus Profitfaktor und dem Verhältnis der Summen aus den Gewinntrades und Verlusttrades. Dieser Wert sollte hohe Beachtung finden, da er alle wichtigen Faktoren eines Handelssystems einschließt.
Gewinnerwartung pro Trade/pro Jahr	Die Gewinnerwartung berechnet sich auf Basis der Gewinnmatrix. Kurz beschreibt Sie den zu erwartenden Gewinn im Verhältnis zum eingegangenen Risiko (Verlust). Die Erwartungen werden daher im als Faktor des Risikos angegeben. Das Risiko wird dabei normiert auf einen Faktor von 100€. Dieser wird in Klammern angegeben. Somit lassen sich auch konkreten Gewinnziele in € ermitteln. In diesem Beispiel sind es 23.4R d.h. $23.4 \times 200€ = 4680€$ pro Jahr. Weitere Details zu diesem Thema finden Sie unter Gewinnmatrix. Ein Mausklick auf die Kennzahl öffnet dabei automatisch die Gewinnmatrix im Hauptfenster. Eine Prüfung der Details ist effizient möglich.
Kapitaleinsatz pro Trade	Prozentuale Positionsgröße pro Trade im Verhältnis zum verfügbaren Kapital.
Volatilität	Standardabweichung des Depots bzw. Schwankungsbreite = Risikobreite des Depots. Das Depot sollte aus Risikoüberlegungen eine möglichst geringe Volatilität aufweisen. Dies wird durch eine sinnvolle Positionsgrößenbestimmung sowie dem sinnvollen Einsatz von Money Management - Techniken erreicht.
Sharpe Ratio	Gibt die Überschussrendite pro Risikoeinheit an. Als Risiko wird hier die Volatilität betrachtet und somit die Schwankungsbreite der Depotbewegung.
Compound Return (Jahresrendite)	Heruntergerechnete Jahresrendite p.a. seit Bestehen des Depots (erste Transaktion). Die Werte erscheinen einem manchmal sehr gering, sind aber durch den Zins-Zinseszins-Effekt entsprechend realistisch zu betrachten. Das Tagesgeldkonto bringt beispielsweise zurzeit (04.2005) 2.6%. Eine gute Erwartungshaltung wäre eine Rendite im Schnitt von ca. 8% p.a.

Es gibt eine Reihe von Möglichkeiten das Depot zusätzlich auszuwerten:

- [Auswertungsgrafiken - und Matrizen](#)

Arbeitsschritte

- Erstellen eines neuen Portfolios
- Depotkonten einstellen: Sie sollten am Anfang zunächst Ihre Konten hinterlegen bzw. die vorkonfigurierten Kontoeinstellungen aktualisieren. Hierzu finden Sie in der Haupt-Symbolleiste die Funktion "Konten". In der Depotansicht finden Sie Tabs für alle Depotkonten, die mindestens eine ausgezeichnete Transaktion "nachzuweisen" haben. Eine eingerichtete Kontonummer spielt hierbei erstmal keine Rolle im Gegensatz zum Cashbestand. Konten ohne Bestand werden nicht gelistet.
- Verwaltung/ Transaktionseingabe
 - siehe [Transaktionseingaben](#)
 - siehe [Transaktionsliste](#)

Hinweise

Depot mit aktuellen Kursdaten aktualisieren

Die Aktualisierung der Kursdaten für die Depotwerte kann, losgelöst von einer filterspezifischen Aktualisierung, jederzeit direkt erfolgen über Tai-Pan® oder Internet. Hierzu sind die Buttons "Tagesdaten" und Historische Daten (EOD) vorhanden. Es wird so in der Handhabung eine schnelle und zielgerichtete Aktualisierung des aktuellen Depotstandes möglich. Eine filterspezifische Aktualisierung (Hauptmenü.Aktualisieren.Internet.Filter) erlaubt daneben, ebenfalls eine Aktualisierungsauswahl beispielsweise auf Depotwerte, Watchlisten und Märkte. Diese Aktualisierungsform hat die Besonderheit, dass diese zeitgesteuert automatisch wiederholte Aktualisierungen vornehmen kann.

Echtzeitkurse wird immer als Button gezeigt, kann aber nur auf Systemen mit Tai-Pan RT genutzt werden.

Löschen eines vorhandenen Depots

Unter dem Hauptmenü.Löschen kann ein vorhandenes Depot gelöscht werden. Hierbei wird unter SHAREholder\Daten das aktuelle Depot (*.Depot) als Datei gelöscht.

Bilanzierung von Nicht-Euro-Werten / Auslandswerten

Das Thema wird dann relevant, wenn Auslandswerte in einer Nicht-Depotwährung gekauft werden und über das Depot verwaltet werden. Die Standarddepotwährung ist Euro. Wird über ein

Fremdwährungskonto ein Titel in einer Fremdwährung gekauft so ist folgendes Prinzip vorgesehen:

Auslandstitel (hier CISCO in US\$) werden im Kaufkurs, im aktuellen Kurs und im Stoppkurs in der Ursprungswährung angezeigt. Das Währungskürzel wird hierbei nur für Titel ungleich der Depotwährung angezeigt. Das Währungskürzel selbst ist der Kurzname der hinterlegten Währung in den Stammdaten.

Im Depot werden die Wertberechnungen umgerechnet über die Kursdaten der verbundenen Währung, d.h. Währungsschwankungen wirken sich direkt auf den Depotwert aus. Gewinnberechnungen für das Depot werden so realistisch möglich auf Basis eines umgerechneten Kurswertes.

Damit ein Titel als Auslandstitel erkannt wird, muss dieser einem Markt zugeordnet sein, dessen Einstellungen direkt auf eine Auslandswährung zeigen. Hier ein Beispiel für die Nasdaq100 Marktliste. Entscheidend ist die Zuordnung des Marktes in der Auswahlbox "Währung".

Währungen werden wie alle anderen Titel als Stammdatenwerte verwaltet, mit der Besonderheit der Marktzuordnung und dessen Anlagentyp "Devisen". In der Währungsliste stehen genau diese Titel zur Auswahl und können beliebig erweitert werden.

Besonderheiten für Zertifikate und Optionsscheine

Werden Zertifikate oder Optionsscheine genutzt, so existieren für diese Titel zugrundeliegende Basistitel. Für ein CALL TecDAX ist dies natürlich der TecDAX selbst. Innerhalb von Depots ist es dann in der Praxis interessant, die Entwicklung des Basistitels ebenfalls wie die Option/Zertifikat "hautnah" zu verfolgen. Dies wird erreicht, indem der Basistitel unterhalb des Depottitels "aufklappbar" eingeblendet wird. Die Funktionen für den Basistitel hierbei entsprechen vollständig den normalen Depotfunktionen:

- Selektive Kursdatenaktualisierung mit Strg-F5
- Direktzugriff auf den Chart (Mausklick auf das Chartsymbol)
- Direktzugriff auf News (Mausklick auf das News-Symbol)
- Direktzugriff auf das Profil (Mausklick auf das Profil-Symbol)
- Anzeige des Tages-Candle
- Anzeige des letzten Kurses
- Zugriff auf die Stammdaten mit Doppelklick auf die Zeile
- Weitere Funktionen über das Kontextmenü

Um die Arbeit mit OS/Zertifikaten weiter zu erleichtern sind kleine Besonderheiten eingearbeitet:

- Depotaktualisierungen berücksichtigen die Basistitel
- In der Spalte "Stk" wird das Bezugsverhältnis ausgegeben (muss natürlich in den Stammdaten der Option gepflegt sein)

Voraussetzungen

- Wird kein Basistitel eingeblendet, muss die notwendige Zuordnung in den Stammdaten (Optionsscheindaten / Basiswert (ISIN)) nochmals geprüft werden und evtl. per Hand nachgetragen werden. Um in die Stammdaten zu kommen klicken Sie einfach den OS-Titel doppelt an.

Einstellungen

Personalisierung

- Anpassung der Schriftform/-farbe/-größe über das Hauptmenü Einstellungen / Anzeige
- Anpassung der gezeigten Spalten, sowie deren Reihenfolge/-breite möglich durch
 - Drag & Drop der Spalten in der Anzeige
 - Rechte Maustaste auf die Spaltenleiste zeigt ein Spalten-Konfigurationsmenü
 - Wird die Maus zwischen zwei Spalten geführt, verändert sich der Mauscursor zu einem |. Es kann dann mit Drücken & Ziehen der linken Maustaste die Spaltenbreite verändert werden.
- Fensterbreiten und Position werden gespeichert

Revision #8

Created 2022-06-17 17:10:23 UTC by Jens Werschmoeller

Updated 2022-06-26 06:33:56 UTC by Jens Werschmoeller