

Depot-Import aus CSV-Dateien - Import Assistent

Der Import Import-Assistent erlaubt es unterschiedlichste Formate manuell oder voll automatisch zu importieren, ohne die einzelnen Daten von Hand einpflegen zu müssen. Der Import erfolgt hierbei direkt in das aktuell geöffnete Portfolio oder kann innerhalb der Depot-Importdatei definiert werden über eine angegebene Depotnummer & Kontonummer.

Während des Imports werden bisher nicht vorhandene Titel und Aktien automatisch angelegt. Damit muss immer eine WKN, ISIN und Name beim Import definiert sein.

Formatbeschreibung für Import-Profile

Um die Arbeit zu erleichtern, werden die wichtigsten Importprofile z.B. für Comdirect, Flatex, Consors etc. vordefiniert bereitgestellt. Sie können dabei als Template genutzt werden und durch Kopieren und Verändern angepasst werden.

Weitere Details unter:

- [CSV-Portfolioimport-Formatbeschreibung](#)

Dialog-Aufbau

Konto/Depot-Import-Assistent

Smartbroker

Automatischer Logout in > 4 Minuten

Finanzübersicht > Auftragsübersicht

Depot

Depotübersicht

Auftragsübersicht

Trading >

Konto >

Geldanlage >

Reporting >

Verwaltung >

Postmanager >

Service & Infos >

Alle Aufträge Offene Aufträge **Ausgeführte Aufträge** Gestrichene Aufträge

Zeitraum Letzten 3 Tage Von 11.03.2020 Bis 14.03.2020 Suchbegriff

Orderart	Stück / Nominal	Bezeichnung	Handelsplatz	Limit	Status	Betrag	Aktion
Aufgabedatum	ISIN	WKN	Ausführungsart	Stop	Kurs	Datum	
Ordernummer			Gültig bis	Währung	Währung	Zeit	
Kauf	12.03.2020	LANG-SCHWARZ O.E. INDEX	Lang & Schwarz	323.39	Abgerechnet		
	330230273	DE000LSSAJF5	Realtime	-	323.39	12.03.2020	
		LS9AJF	12.03.2020	EUR	EUR	16:36:57	

CSV exportieren

Weiterleiten Seite drucken BIC: DABDE3333 | BLZ: 701 204 00 | LEI: ROMJWSFPUMPROK5P83

Impressum | Sicherheits Hinweise | Systemvoraussetzungen | Datenschutzerklärung | Wichtige Hinweise und AGB

© DAB BNP Paribas 2019-2020

Lassen Sie die Datei per Drag&Drop hier fallen oder wählen Sie die Datei mittels Dialog (Button links) aus.

Hinzufügen Löschen Edit Refresh

- Aktienliste-comdirect-Musterdepot
- DEMO-Musterdepot
- Aktienliste-onvista-Watchlist
- Aktienliste-TTT
- Depotbestand-Volksbank
- StopLimits-Demo-CustomFile
- Trades-Bethmann-Bank-Transaktionsliste
- Trades-comdirect-Kontobewegungen
- Trades-comdirect-Transaktionsliste
- Trades-Consorsbank-Kontobewegungen
- Trades-Consorsbank-Transaktionsliste
- Trades-DeGiro-Kontobewegungen
- Trades-DeGiro-Transaktionsliste
- Trades-flatex-Kontobewegungen
- Trades-flatex-Transaktionsliste
- Trades-GRATISBROKER-Auftragsübersicht
- Trades-GRATISBROKER-Kontobewegungen
- Trades-onVista-Kontobewegungen
- Trades-onVista-Transaktionsliste
- Trades-SHAREholder-Standard-Export
- Trades-Smartbroker-Auftragsübersicht
- DEMO-Teil-2
- DEMO
- Trades-Smartbroker-Kontoubersicht
- Trades-Volksbank-Transaktionsliste

Konfiguration Speichern Beenden Hilfe

Element	Beschreibung
(A)	<p>Alle vorhandenen Broker/Depot-Import-Profile werden in diesem Bereich dargestellt und können durch "Anklicken" aktiviert werden.</p> <p>Es gibt dabei Profile um verschiedene Inhalte zu importieren:</p> <ul style="list-style-type: none"> o Trades o Transaktionsbewegungen und Kontobewegungen o Stopp-Limits und o Depotbestände <p>Die Liste generiert sich dabei automatisch auf Basis vorhandener Import-Konfigurations-Profile die im Datenverzeichnis des Programms unter \Daten\Import liegen und die Dateiendung *.ini haben.</p> <p>Dabei werden Import-Dateien die den gleichen Prefix wie das Profil haben, als "Kinder-Einträge" hinterlegt. Dies wird genutzt um insb. Beispiel-Dateien dort abzulegen. Sie können aber auch eigene Dateien dort hinterlegen.</p>

Element	Beschreibung
(B)	Auf der linken Pannel-Seite wird nach Auswahl eine Vorschau die für das Profil zu nutzende Webseite des Brokers/Bank als Beispiel angezeigt. Dies soll helfen den korrekten Export-Punkt bei Ihrer Bank und Broker zu finden. Über einen linken Tab-Bereich finden Sie einen Preview und Editor-Bereich. Diese Vorschau wird durch eine gleichnamige JPG-Datei zum zugehörigen Importprofil (INI-Datei) angelegt.
(C)	Der Import wird automatisch gestartet sobald eine Datei links unten manuell per "Drag & Drop" auf den Erfassungsbereich gezogen wird.
(D)	Tab-Wechsel um in das Importprofil zu wechseln d.h. Profil-Konfiguration

Vorgehen für den Import

- Auswahl des gewünschten Konto-Profiles d.h. Auftragsübersicht/Kontobewegung etc. im rechten Baum (A)
- Drag & Drop (einfach auf (B) bzw. (C) oder manuelle Auswahl der Importdatei
- Prüfung des Importvorschlags inkl. Importprofil-Konfiguration

Konto/Depot-Import-Assistent

Import Konfiguration Import-Profil

Trennzeichen-erkennung Automatisch Import starten

Automatische Archivierung der erfolgreich importierten Dateien (./Archiv)

Depot-Reset vor dem Import durchführen (Transaktionen, Stoppkurse werden zurückgesetzt)

Achtung: Der Datenimport wird im aktuellen Depot durchgeführt. Bitte sichern Sie Ihre Daten wenn notwendig!

	1	2	3	4	5	6	7	8
Q Depot	Abrechnungskonto	Auftrag	Auftrag	Auftrag	Auftrag	Auftrag	Auftrag	Auftrag
Q Depot	Abrechnungskonto	Orderart	Aufgabedatum	Ordernummer	Stück/Nominal	Bezeichnung	ISIN	WKN
Q	003352664001	3352664001	Kauf	22.04.2020 00:00:00	331338731	2 Stück	LANG+SCHWARZ O.E. INDEX	DE000LS9HXM7 LS9HXM

```

1 ciDepot=Smartbroker
2
3 ciCheck.MinimumFields = 18
4 ciCheck.DefaultColumnSeparator = ";"
5
6 ciCheck.pattern.1 = 'Kauf.Sparplan'
7 ciCheck.replacement.1 = 'Kauf'
8
9 ciTyp=0
10 ciOrdernummer= 4
11
12 ciStk=5
13 ciStk.Pattern=([0-9,\,.\,\.]*)\ St
14
15 ciName = 6
16 ciISIN = 7
17 ciWKN = 8
18 ciBoerse = 9
19 ciKurs=16
20
21 #ciGeb.Wert = 4,00
22

```

Konfiguration Speichern Beenden Hilfe

Hinzufügen Löschen Edit Refresh

- Aktienliste-comdirect-Musterdepot
 - DEMO-Musterdepot
- Aktienliste-onvista-Watchlist
- Aktienliste-TTT
- Depotbestand-Volksbank
- StopLimits-Demo-CustomFile
- Trades-Bethmann-Bank-Transaktionsliste
- Trades-comdirect-Kontobewegungen
- Trades-comdirect-Transaktionsliste
- Trades-Consorsbank-Kontobewegungen
- Trades-Consorsbank-Transaktionsliste
- Trades-DeGiro-Kontobewegungen
- Trades-DeGiro-Transaktionsliste
- Trades-flatex-Kontobewegungen
- Trades-flatex-Transaktionsliste
- Trades-GRATISBROKER-Auftragsuebersicht
- Trades-GRATISBROKER-Kontobewegungen
- Trades-onVista-Kontobewegungen
- Trades-onVista-Transaktionsliste
- Trades-SHAREholder-Standard-Export
- Trades-Smartbroker-Auftragsuebersicht
- DEMO-Teil-2
 - DEMO
 - Trades-Smartbroker-Kontoubersicht
 - Trades-Volksbank-Transaktionsliste

- Prüfen Sie hier die Positions-Nummern und die Positionsangaben im Profil
- Wenn alle Einstellungen überprüft und vorgenommen worden sind, bitte den "Import starten", womit die Daten eingelesen werden

- Nach Abschluss erscheint eine Statistik und über den Reiter "Log-Ausgaben" wählbare Detail-Ansicht nach dem Import

Daten-Import-Einstellungen

Automatische Archivierung der erfolgreich importierten Dateien (./Archiv)

Depot-Reset vor dem Import durchführen (alle aktuellen Transaktionen, Stoppkurse werden zurückgesetzt)

Achtung: Der Datenimport wird im aktuellen Depot durchgeführt. Wenn Depot-Bestandsdateien vorhanden sind, wird wenn die Checkbox gesetzt ist, automatisch das komplette Depot zurückgesetzt. Bitte sichern Sie Ihre Daten wenn notwendig!

Statistiken | Log-Ausgaben

Statistik-Key	Wert
[-] Autoimport-Trades-Smartbroker-Auftragsuebersicht.ini	
DEMO-Teil-2.csv/Stat.Import.Fehler	10
DEMO-Teil-2.csv/Stat.Import.Stocks.Aktualisiert	1
DEMO-Teil-2.csv/Stat.Import.Transactions.Aktualisiert	1

Vorschau-Funktion

Da die Importfunktion eine sehr hohe Relevanz für die effektive Nutzung der Software hat, wurde eine Preview-Funktion implementiert. Diese nutzt exakt die gleichen Zuordnungen und internen Logiken. Es wird dabei lediglich die finale Gewinnberechnung unter Brutto-Gewinn nicht ausgewiesen, da diese erst mit einer Gesamtberechnung des Portfolios machbar ist. Diese wird daher nur als "Vorschau" ausgewiesen.

Sie können und sollten dabei auch die Log-Daten nutzen, sollte die Vorschau unerwartete Ergebnisse zeigen.

Konto/Depot-Import-Assistent

Import

Trennzeichen-erkennung
 Automatisch

Automatische Archivierung der erfolgreich importierten Dateien (./Archiv)

Depot-Reset vor dem Import durchführen (Transaktionen, Stoppkurse werden zurückgesetzt)

Achtung: Der Datenimport wird im aktuellen Depot durchgeführt. Bitte sichern Sie Ihre Daten wenn notwendig

Import-Einstellungen

Q	Ordernummer	Datum (Aufgabe)	Uhrzeit (Aufgabe)	ISIN	Produktname	Produktart	Handelsplatz	Order ty
Q	62753e340aa642001251e514	06.05.2022	17:26:44	DE000VQ3F8S3	Constant Leverage Certificate auf 7X Long Index linked to Nasdaq-100 Index®	Strukturiertes Produkt	Vontobel	Quote-C
Q	62753e010aa642001251e280	06.05.2022	17:25:53	DE000VQ3F8S3	Constant Leverage Certificate auf 7X Long Index linked to Nasdaq-100 Index®	Strukturiertes Produkt	Vontobel	Stop-On
Q	62753c680aa642001251d001	06.05.2022	17:19:04	DE000VQ3F8S3	Constant Leverage Certificate auf 7X Long Index linked to Nasdaq-100 Index®	Strukturiertes Produkt	Vontobel	Quote-C
Q	62753bd20aa642001251c94d	06.05.2022	17:16:34	DE000VQ3F8S3	Constant Leverage Certificate auf 7X Long Index linked to Nasdaq-100 Index®	Strukturiertes Produkt	Vontobel	Quote-C
Q	627533990aa6420012516a34	06.05.2022	16:41:29	DE000VQ3F8S3	Constant Leverage Certificate auf 7X Long Index linked to Nasdaq-100 Index®	Strukturiertes Produkt	Vontobel	Quote-C
Q	6275300e0aa64200125138d0	06.05.2022	16:26:22	DE000VQ3F8S3	Constant Leverage Certificate auf 7X Long Index linked to Nasdaq-100 Index®	Strukturiertes Produkt	Vontobel	Quote-C
Q	6275300a0aa642001251388e	06.05.2022	16:26:18	DE000VQ3F8S3	Constant Leverage Certificate auf 7X Long Index linked to Nasdaq-100 Index®	Strukturiertes Produkt	Vontobel	Quote-C
Q	6274f8b4e7c440015a72518	06.05.2022	12:30:12	DE000VQ3F8S3	Constant Leverage Certificate auf 7X Long Index linked to Nasdaq-100 Index®	Strukturiertes Produkt	Vontobel	Quote-C

Import (Vorschau) und Start

Aktualisiere Log-Daten öffnen Import starten

Bezeichnung []	ISIN []	Typ []	Datum []	Kurs	Anza...	Brutto...	Stops	Depot []
Anlagezeitraum 2022 (7)								
Mai (7)								
Transaktionen								
Constant Leverage Certificate auf 7X Long	DE000VQ3F8S3	Verkauf	06.05.2022 17:26	2,19€	-1000	Vorschau	-	Justtrade
Constant Leverage Certificate auf 7X Long	DE000VQ3F8S3	Verkauf	06.05.2022 17:19	2,17€	-1000	Vorschau	-	Justtrade
Constant Leverage Certificate auf 7X Long	DE000VQ3F8S3	Verkauf	06.05.2022 17:16	2,15€	-2000	Vorschau	-	Justtrade
Constant Leverage Certificate auf 7X Long	DE000VQ3F8S3	Kauf	06.05.2022 16:41	2,00€	1000	-	-	Justtrade
Constant Leverage Certificate auf 7X Long	DE000VQ3F8S3	Kauf	06.05.2022 16:26	2,12€	1000	-	-	Justtrade
Constant Leverage Certificate auf 7X Long	DE000VQ3F8S3	Kauf	06.05.2022 12:30	2,14€	1000	-	-	Justtrade
Constant Leverage Certificate auf 7X Long	DE000VQ3F8S3	Kauf	06.05.2022 08:16	2,22€	1000	-	-	Justtrade
Erträge								

Konfigurations-Profil

Speichern Initiale Default-Konfiguration erzeugen Erzeuge Basis-Konfiguration aus Beispiel-Kopfzeile

```

1 # Bitte für die aktuellste Version immer den Hilfetext verwenden unter:
2 # https://shareholder.atlassian.net/wiki/spaces/SHARFUB/pages/51478382/CSV-Portfolioimport-Formatbeschreibung
3
4 ciCheck.MinimumFields = 10
5 ciCheck.DefaultColumnSeparator = ";";
6
7 ciDepot.Wert=JustTrade
8
9 # Bitte die Transaktionen anpassen, wenn diese benötigt werden

```

Konfiguration Speichern Beenden Hilfe

Hinzufügen Löschen Edit Refresh Verzeichnis

- Aktienliste-comdirect-Musterdepot
- DEMO-comdirect-Musterdepot
- Aktienliste-onvista-Watchlist
- Aktienliste-TTT
- Depotbestand-MaxBlue
- Depotbestand-Volksbank
- StopLimits-Demo-CustomFile
- Trades-Bethmann-Bank-Transaktionsliste
- Trades-comdirect-Kontobewegungen
- Trades-comdirect-Transaktionsliste
- Trades-Consorsbank-Kontobewegungen
- Trades-Consorsbank-Transaktionsliste
- Trades-DeGiro-Kontobewegungen
- Trades-DeGiro-Transaktionsliste
- Trades-flatex-Kontobewegungen
- Trades-flatex-Transaktionsliste
- Trades-GRATISBROKER-Auftragsuebersicht
- DEMO
- Trades-GRATISBROKER-Kontobewegungen
- Trades-JustTrade-Transaktionsliste
- Demo-JustTrader-Export
- Trades-onVista-Kontobewegungen
- Trades-onVista-Transaktionsliste
- Trades-Portfolio-Performance-Depot
- Trades-Portfolio-Performance-Wertpapierkonto
- Trades-Scalable-Auftragsuebersicht
- Trades-SHAREholder-Standard-Export
- Trades-Smartbroker-Auftragsuebersicht
- Trades-Smartbroker-Kontoubersicht
- Trades-Volksbank-Transaktionsliste

Import-Setup mit allen beteiligten Schritten am Beispiel eines Smartbroker-Imports

Depot	Abrechnungsart	Auftrag	Auftrag	Auftrag	Auftrag	Auftrag	Auftrag
Depot	Abrechnungsart	Ordnernr	Stück/Nominal	Bezeichnung	ISIN	Wkt	
00514985007	514985007 Verkauf	18.02.2021 00:00:00	33961428 11 Stück	LANG-SCHWARZ O.E. INDEX	DE00L5D9K73	L59K	
00514985007	514985007 Verkauf	18.02.2021 00:00:00	33961379 13 Stück	LANG-SCHWARZ O.E. INDEX	DE00L5D9K73	L59K	
00514985007	514985007 Kauf	18.02.2021 00:00:00	33970479 145 Stück	SIEMENS ENERGY AG NA O.L.	DE000698907	ENR2F	
00514985007	514985007 Verkauf	18.02.2021 00:00:00	33970358 145 Stück	SIEMENS ENERGY AG NA O.L.	DE000698907	ENR2F	
00514985007	514985007 Verkauf	14.02.2021 00:00:00	33969486 13 Stück	LANG-SCHWARZ O.E. INDEX	DE00L5D9K73	L59K	
00514985007	514985007 Verkauf	14.02.2021 00:00:00	33969492 50 Stück	LANG-SCHWARZ O.E. INDEX	DE00L5D9K73	L59K	
00514985007	514985007 Verkauf	14.02.2021 00:00:00	33969475 13 Stück	LANG-SCHWARZ O.E. INDEX	DE00L5D9K73	L59K	
00514985007	514985007 Verkauf	14.02.2021 00:00:00	33944	Neues Papier - LANG-SCHWARZ O.E. INDEX (DE00L5D9K73)			
00514985007	514985007 Verkauf	14.02.2021 00:00:00	33946				
00514985007	514985007 Verkauf	11.02.2021 00:00:00	33935				
00514985007	514985007 Verkauf	11.02.2021 00:00:00	33939				
00514985007	514985007 Kauf	08.02.2021 00:00:00	33916				
00514985007	514985007 Kauf	08.02.2021 00:00:00	33918				
00514985007	514985007 Kauf	05.02.2021 00:00:00	33916				

Bezeichnung	ISIN	Branche	Stk	KK	Coste	% AK	Zins	Wert	GuV	Perf.1M	Perf.3M	Perf.6M
2SHARES BPTON ETF DE	CH04486401	Zwisch	20	158,89 €	3.177	0,2%	158,89 €	4.700,07 €	0,1%	0,0%	0,0%	0,0%
LANG-SCHWARZ O.E. INDEX	DE00L5D9K73	Zwisch	75	217,03 €	16.277,25 €	0,2%	16.277,25 €	16.277,25 €	0,0%	0,0%	0,0%	0,0%
LANG-SCHWARZ O.E. INDEX	DE00L5D9K73	Zwisch	50	210,79 €	10.539,50 €	0,2%	10.539,50 €	10.539,50 €	0,0%	0,0%	0,0%	0,0%
LANG-SCHWARZ O.E. INDEX	DE00L5D9K73	Zwisch	10	153,70 €	1.537,00 €	0,2%	1.537,00 €	1.537,00 €	0,0%	0,0%	0,0%	0,0%
LANG-SCHWARZ O.E. INDEX	DE00L5D9K73	Zwisch	70	115,04 €	8.052,80 €	0,2%	8.052,80 €	8.052,80 €	0,0%	0,0%	0,0%	0,0%
LANG-SCHWARZ O.E. INDEX	DE00L5D9K73	Zwisch	20	522,21 €	10.444,20 €	0,2%	10.444,20 €	10.444,20 €	0,0%	0,0%	0,0%	0,0%
LANG-SCHWARZ O.E. INDEX	DE00L5D9K73	Zwisch	10	327,09 €	3.270,90 €	0,2%	3.270,90 €	3.270,90 €	0,0%	0,0%	0,0%	0,0%
LIS - White Predicate Consumer Stocks	DE00L5D9K73	Wahllos	15	352,10 €	5.281,50 €	0,2%	5.281,50 €	5.281,50 €	0,0%	0,0%	0,0%	0,0%
XBT PROVIDER AB O.E.	SE001205852	Zwisch	15	134,81 €	2.022,15 €	0,2%	2.022,15 €	2.022,15 €	0,0%	0,0%	0,0%	0,0%

The screenshot shows the 'Portfolio-Ansicht' (Portfolio View) of the trading software. It displays a list of assets with their respective ISIN, branches, and values. A detailed view of the '2SHARES BPTON ETF DE' is shown on the right, including its performance metrics and a 'Kursvergleich' (Price Comparison) chart. The interface includes various tabs for 'Transaktionen', 'Portfolio-Ansicht', 'Portfolio-Charts', 'Transaktions-Auswertungen', 'Wachstums', 'Chart-Gallery', 'Filter', 'Marktanalyse', and 'Handelsstrategien'.

This screenshot provides a more detailed view of the '2SHARES BPTON ETF DE' asset. It shows the 'Detail-Ansicht' (Detail View) with various tabs for 'Kunden', 'Konten', 'Import-Ansicht', 'Kursdaten', 'Fundamentaldaten', 'Katalog', 'Kursprognose', 'Kursprognose-Datenblatt', 'Kursprognose-Datenblatt', 'Kursprognose-Datenblatt', and 'Kursprognose-Datenblatt'. The 'Kursvergleich' (Price Comparison) chart is prominently displayed, showing the asset's performance relative to its benchmark. The interface also includes a 'Kursvergleich' (Price Comparison) section with a 'Kursvergleich' (Price Comparison) chart and a 'Kursvergleich' (Price Comparison) chart.

Während des Imports werden Titel automatisch angelegt. Leider ist in der Importdatei nur Lang & Schwarz hinterlegt, womit Sie mit Doppelklick auf die importierten Titel die Titelnamen nochmals anpassen sollten!

Bitte konfigurieren Sie danach einfach mit folgenden Schritten in lediglich zwei Minuten abschließen das Depot:

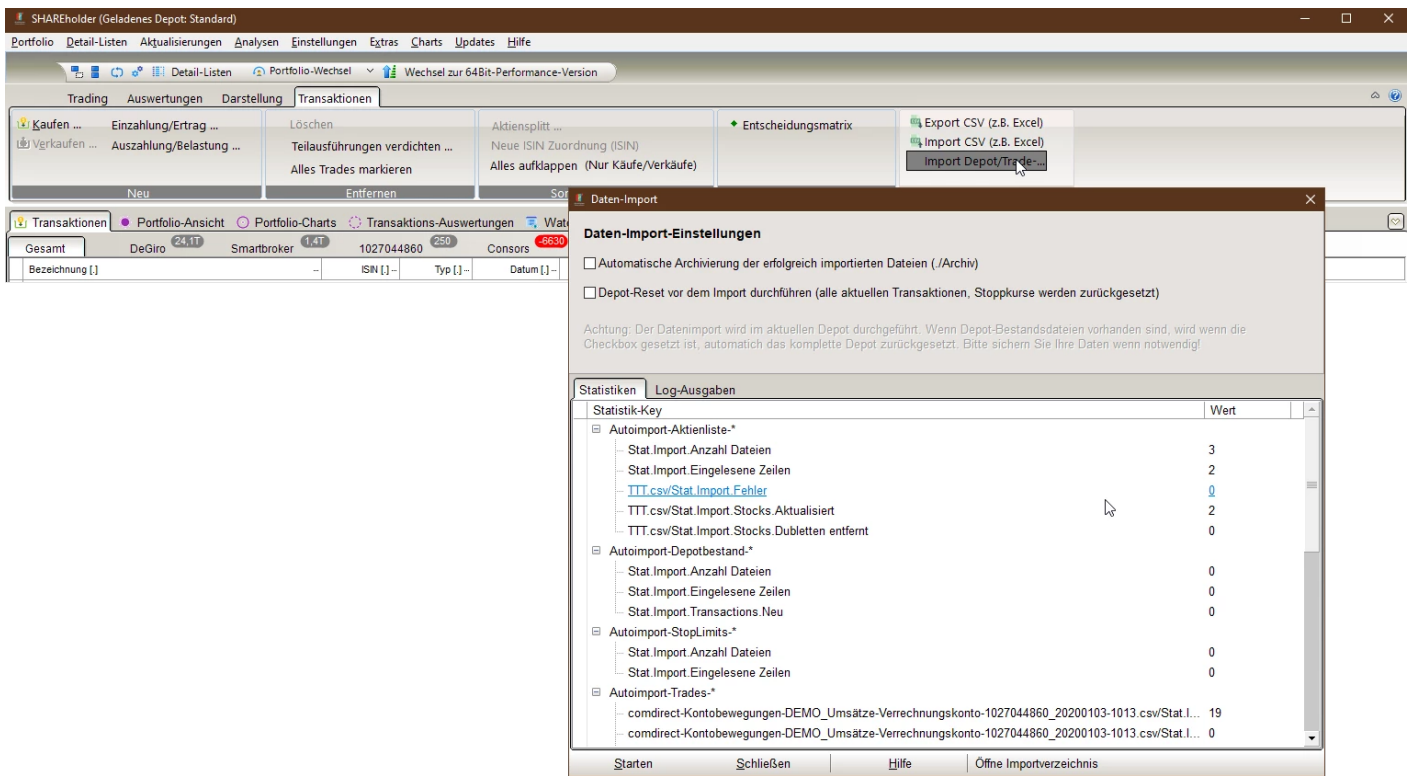
Schritt	Details
(A)	<p>Wenn beim Import Titel über die ISIN bisher nicht in der Stammdatenbank enthalten waren, werden diese automatisch angelegt. Sie sollten dabei versuchen direkt beim ersten Setup den richtigen Markt auszuwählen, da dadurch nachfolgende Kursaktualisierungsgruppen-Einstellungen vermieden werden können.</p> <p>Hier im Beispiel (siehe Screenshot) werden Wikifolios d.h. Zertifikate importiert. Diese sollten direkt auf "Zertifikate/OS" oder "Wikifolio" als Markt importiert werden bei den Rückfragen.</p>

Schritt	Details
(B)	Sie sehen nach dem Import zunächst eine korrekte aber nicht schöne Depot-Liste. Insb. die Kursdaten sind noch nicht aktuell und die Depottitel sind dabei zunächst fehlerhaft beschriftet.
(C)	Wählen Sie zunächst die Titel mit <Shift>+Auswahl der Titel mehrfach aus. Über die Toolbar „Stamm-und Kursdaten“ setzen Sie die Kursaktualisierung auf eine geeignete Kursaktualisierungsgruppe. In diesem Fall für die Zertifikate z.B. auf Ariva-Lang&Schwarz.
(D)	Über die Toolbar starten Sie einen Aktualisierungslauf über „Internet-Kursdaten“
(E)	Sie warten das Ende der Aktualisierung kurz ab ...
(F)	Sie wählen wieder mit <Shift>+Auswahl der Titel die zugehörigen Titel und wählen im Kontextmenü unter Fundamentaldaten den Punkt „Import-Fundamentaldaten-Autoimport“ . Danach werden die Titel insb. der Zertifikate automatisch korrigiert. Das wars (Lächeln)

Weitere Importmöglichkeiten

Manuell automatischer Import aller bisher nicht importierten CSV-Dateien als Autoimport*.CSV

- Öffnen des Import-Verzeichnisses unter `.\Daten\Import` oder über die Quick-Icons wie im Bild dargestellt. Legen Sie dort alle aus Ihrer Sicht automatisch zu importierende Dateien ab. Bitte beachten Sie, dass Sie zuvor `*Demo*.CSV` entfernen sollten!
- Bitte wählen Sie hierzu folgenden Menüpunkt "Import Depot/Trade-Dateien". Bitte beachten Sie, dass Sie den oberen Reiter "Transaktionen" (siehe nachfolgenden Screenshot) nur innerhalb der Hauptauswahl Transaktionen sehen und NICHT innerhalb des Reiters "Depotansicht".
- Es werden automatisch nach "Starten" alle noch vorhandenen Importdateien, die jeweils eine Konfigurationsdatei (INI) besitzen importiert:
 - `Automimport.Aktienlisten.*`
 - `Automimport.Depotbestand.*`
 - `Autoimport.Stoplimits.*`
 - `Autoimport.Trades.*`

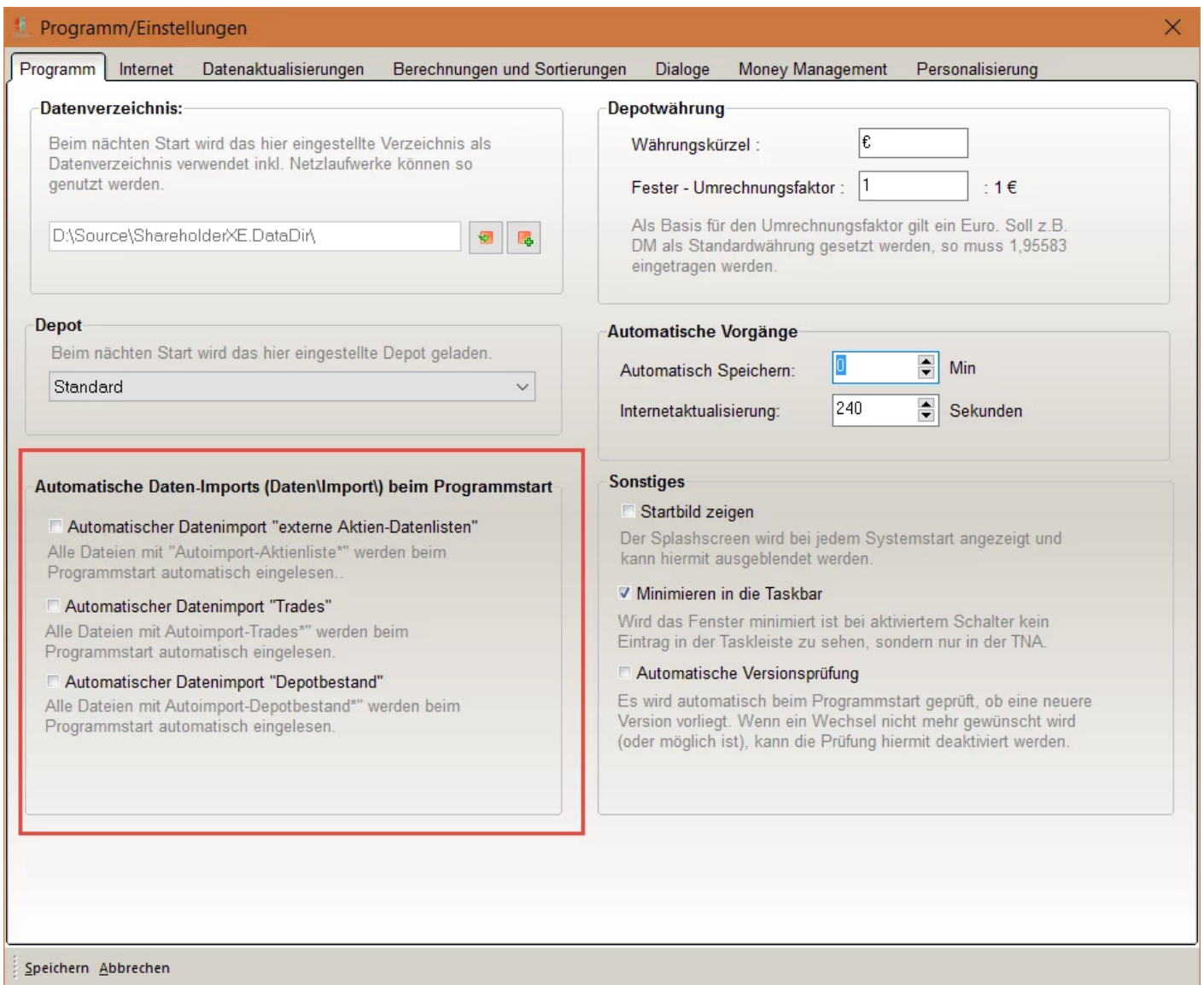


Automatisiert bei Programmstart

Ein automatisiertes Einlesen macht Sinn, wenn viele Depots und damit viele verschiedene Kauf- / Verkauf und Depots vorliegen und direkt beim Programmstart die Konto/Transaktionsbewegungen eingelesen werden. Hierzu müssen die Dateien lediglich wie gehabt unter \Daten\Imports abgelegt werden. Beim Programmstart werden diese automatisch eingelesen und Sie sehen sofort den aktuellsten Stand.

Vorgehen:

- Einmaliges Aktivieren des Auto-Imports in den Programmeinstellungen



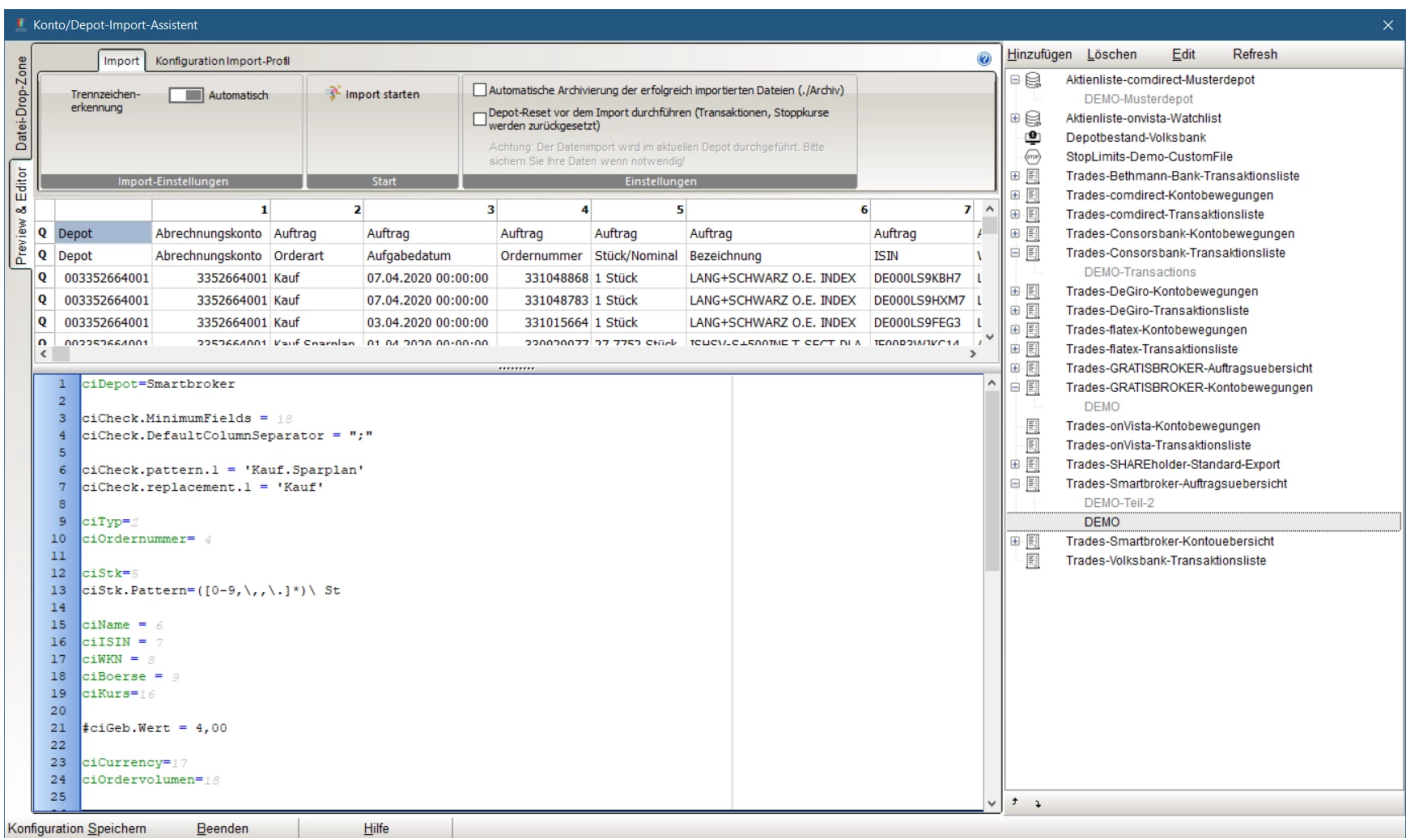
- Speichern der zu importierenden Files im Ordner: \Daten\Imports
- Anpassen des Dateinamen-Präfix mit dem von der gewünschten Import-Konfiguration erwarteten Datei Präfix. Eine Import-Konfiguration wird immer als INI-Datei beschrieben. z.B. für einen Comdirect-Import muss die Datei: mit **Autoimport-Aktienliste-comdirect-** entsprechend der INI-Datei als Prefix starten z.B. als "Autoimport-Aktienliste-comdirect-Musterdepot-DEMO-Musterdepot.csv". Über den Dateinamen wird die Zuordnung zwischen Konfiguration und Importdatei erreicht.

> ProgramData > ProSoft24 > Shareholder > Daten > Import >

Name	Än
Archiv	16
Autoimport-Aktienliste-comdirect-Musterdepot.ini	12
Autoimport-Aktienliste-comdirect-Musterdepot.jpg	04
Autoimport-Aktienliste-comdirect-Musterdepot-DEMO-Musterdepot.csv	03
Autoimport-Aktienliste-onvista-Watchlist.ini	12

Erstellung eines eigenen Import-Profiles

- Die Import-Routinen müssen zuvor in dem Verzeichnis SH24\\Daten\Imports gespeichert worden sein damit diese rechts sichtbar werden. Sie können dabei ein bestehende Import-Konfiguration einfach als Quelle nutzen und im Verzeichnis kopieren. Eine neue Import-Routine entsteht damit durch Kopieren und Anpassen. Einfacher können Sie auch ein Profil im Assistenten markieren und danach mit Hinzufügen den Kopiervorgang durchführen.
- Pro Import-Routine kann eine gleichnamige Bild-Datei im JPG-Format als Vorschaubild angezeigt werden (opt. 920x720 Pixel). Dies zeigt an, wie das Import-File aussehen muss um korrekt importiert zu werden. (Liegt kein individuelles Bild vor, wird ein Default-Bild verwendet).
- Nutzen Sie für den Import für das Import-Format die Konfigurationsbeschreibung unter: [CSV-Portfolioimport-Formatbeschreibung](#). Sie können im Editor zudem mit <Strg><Leertaste> eine Autovervollständigung aufrufen. Die Felder beginnen immer mit "ci" z.B. ciStk ...



Automatische Generierung eines Import-Profiles auf Basis einer Beispiel-Datei

Die Importprofile erlaube eine komplette Beschreibung über Inhalt, Position der Transaktions- oder Kontodaten. Dabei sind auch bei manueller Einstellung praktisch immer bestimmte Schlüsselfelder relevant, die so auch automatisch zugeordnet werden können.

Daher ist es möglich einfach eine Beispiel-Datei zu öffnen in der Vorschau und dann automatisch ein Importprofil anzulegen. Dies funktioniert dabei nicht immer zu 100%, deckt aber bereits sehr viele Anwendungsfälle mit ab.

Q	Name	ISIN	WKN	Anzahl	Status	Orderart	Limit	Stop	Erstell Datum	Erstellt Zeit	Gültig bis	Richtung	Wert	Ausführung Datum	Ausführung Zeit	Aus
Q	HSBC T+B TURBOP DAX	0194	DE000TD8ZH52	TD8ZH5	10	ausgeführt	Markt		24.04.2020	10:22:35	24.04.2020	Kauf	-832,30	24.04.2020	10:22:36	
Q	HSBC T+B TURBOP N100	0008	DE000TR6YZG8	TR6YZG	52	ausgeführt	Markt		24.04.2020	20:30:35	24.04.2020	Kauf	-1.150,24	24.04.2020	20:30:37	

Wenn Sie dabei einen Broker/Bank verwenden, die so noch nicht vorkonfiguriert ist, starten Sie optimalerweise mit Anlage eines zunächst neuen leeren Profils über "Hinzufügen" auf der rechten Seite. Danach öffnen Sie per Drag & Drop oder manueller Dateiauswahl eine Beispieldatei. Danach können Sie es bereits mit "Erzeuge Basis-Konfiguration aus Beispiel-Kopfzeile" probieren. Es sollte dabei eine Kopfzeile und mind. eine ausgefüllte Datenzeile vorhanden sein.

Revision #10

Created 2022-06-18 14:49:00 UTC by Jens Werschmoeller

Updated 2022-06-26 06:48:45 UTC by Jens Werschmoeller