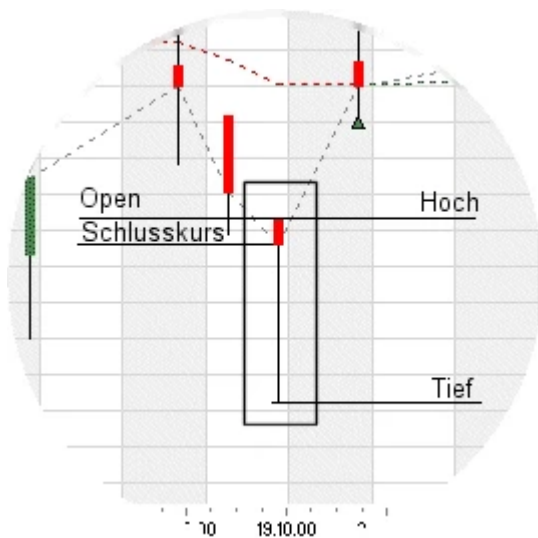


# Candlesticks

## Grundlagen

Candlesticks, die japanischen Kerzencharts, stellen eine besondere Chartdarstellungstechnik dar. Diese exotische, aber keinesfalls neue Variante, wurde in Japan des 16. Jahrhunderts entwickelt und repräsentiert den vermutlich ältesten Technischen Analyseansatz. Candlesticks enthalten als Kurskomponenten den Hoch-, Tief-, Eröffnung- und Schlusskurs. Die Darstellungsform ist für beliebige Zeiträume, in denen Kursdaten ermittelt werden können (Hoch, Tief usw.), möglich. Es existieren hier sowohl Darstellungsformen für die tägliche, wöchentliche oder monatliche Darstellung.

## Candlestick -Darstellung



Ein Kerzenkörper enthält alle relevanten Informationen des zugrundeliegenden Zeitabschnittes. Die Kerze besteht dabei immer aus einem Kerzenkörper, der Differenz von (Close-Open), und dem Schatten bzw. Docht ober- und unterhalb des Kerzenkörpers. Der Körper wird, wenn der Schlusskurses (Close) kleiner als der Eröffnungskurs (Open) ist, rot gezeichnet. Ist die Differenz von Close und Open dagegen positiv, so wird der Körper Grün gezeichnet. Der Kurs befindet sich damit am Ende des Zeitabschnittes höher als zu Beginn.

Der Opening- oder Closing-Kurs ist dabei entweder am oberen oder unteren Ende des Kerzenkörpers zu finden.

Grundsätzlich können Candlesticks nach den in der Charttechnik bekannten Regeln untersucht werden, d.h. es gibt ebenso Trendkanäle, Widerstände und Unterstützungen. Daneben gelten

jedoch auch einige anerkannte Muster, in denen die einzelnen Candlesticks bzw. deren Formationsgruppen interpretiert werden.

Im Programm-Modell ist eine Formationserkennung für Candlesticks integriert. Diese erkennt wichtige Patterns und gibt sie dem neuronalen Kursprognosenetz als Eingabedaten weiter. Markante und zugleich zuverlässige Muster (Pattern) werden näher beschrieben. Einige Formationen tauchen nur selten auf und sind manuell nur mit Übung zu erkennen. Die Formationserkennung des jeweiligen Patterns wurde aus praktischen Gründen vor dieser Beschreibung integriert. Die Screenshots sind entsprechend vom Programm heraus gemacht.

Bullische Formationen erklären Kursmuster, die auf einen steigenden Kurs hindeuten und entsprechend lassen bearische Formationen auf fallende Kurse spekulieren.

Beschäftigt man sich mit der Technik der japanischen Kerzencharts näher, erkennt man schnell deren Zuverlässigkeit und deren Nutzen. Im Projektmodell „Shareholder“ ist daher die Pattern-Technik soweit ausgebaut, dass zur Zeit mehr als 15 Muster erkannt werden können.

Es ist wichtig zu verstehen, dass Candlesticks die Kraft zwischen den Bullen und Bären messen und ein sehr gutes Hilfsmittel darstellen, um die Psychologie und Marktstärke zu messen. Für das Neuronale Kursprognose-Netz werden die Daten eine Basis darstellen, insbesondere für die sehr kurzfristige Kursprognose

Folgende Muster werden zugeordnet und erkannt:

Name	Signalstärke	Einordnung	Anzahl Kerzen	Bestätigung
Abandoned Baby	+ + + + + +	Positiv / Negativ Umkehrformation	3	Nicht nötig
Advance Block	+ + +	Negativ Umkehrformation	3	Wird vorgeschlagen
Belt Hold	+	Positiv / Negativ Umkehrformation	1	Nötig
Breakaway	+ + +	Positiv / Negativ Umkehrformation	5	Wird vorgeschlagen
Concealing Baby Swallow	+ +	Positiv Umkehrformation	4	Nötig
Dark Cloud Cover	+ + + +	Negativ Umkehrformation	2	Nicht nötig
Deliberation	+ +	Negativ Umkehrformation	3	Nötig
Doji Star	+	Positiv / Negativ Umkehrformation	2	Wird vorgeschlagen
Downside Gap Three M.	+ +	Negativ Trendbestätigend	3	Wird vorgeschlagen

Name	Signalstärke	Einordnung	Anzahl Kerzen	Bestätigung
Downside Tasuki Gap	+ +	Negativ Trendbestätigend	3	Wird vorgeschlagen
Engulfing	+ + + +	Positiv / Negativ Umkehrformation	2	Wird vorgeschlagen
Evening Doji Star	+ + + + +	Negativ Umkehrformation	3	Nicht nötig
Evening Star	+ + + +	Negativ Umkehrformation	3	Nicht nötig
Falling Three Methods	+ + + +	Negativ Trendbestätigend	5	Nicht nötig
Gravestone doji	++	Negativ Umkehrformation	1	Wird vorgeschlagen
Hammer	+ +	Positiv Umkehrformation	1	Nötig
Hanging Man	+	Negativ Umkehrformation	1	Nötig
Homing Pigeon	+ + +	Positiv Umkehrformation	2	Wird vorgeschlagen
Harami	+ + +	Positiv / Negativ Umkehrformation	2	Wird vorgeschlagen
Harami Cross	+ + + +	Positiv / Negativ Umkehrformation	2	Wird vorgeschlagen
Identical Three Crows	+ + + + +	Negativ Umkehrformation	3	Nicht nötig
In Neck Line	+ +	Negativ Trendbestätigend	2	Wird vorgeschlagen
Inverted Hammer	+	Positiv Umkehrformation	1	Nötig
Kicking	+ + +	Positiv / Negativ Umkehrformation	2	Nicht nötig
Ladder Bottom	+ + +	Positiv Umkehrformation	5	Wird vorgeschlagen
Matching Low	+ +	Positiv Umkehrformation	2	Wird vorgeschlagen
Mat Hold	+ + + + +	Positiv Trendbestätigend	5	Nicht nötig
Meeting Lines	+ +	Positiv / Negativ Umkehrformation	2	Wird vorgeschlagen
Morning Doji Star	+ + + + +	Positiv Umkehrformation	3	Nicht nötig

<b>Name</b>	<b>Signalstärke</b>	<b>Einordnung</b>	<b>Anzahl Kerzen</b>	<b>Bestätigung</b>
Morning Star	+ + + +	Positiv Umkehrformation	3	Nicht nötig
On Neck Line	+ +	Negativ Trendbestätigend	2	Wird vorgeschlagen
Piercing Line	+ + + +	Positiv Umkehrformation	2	Nicht nötig
Rising Three Methods	+ + + +	Positiv Trendbestätigend	5	Nicht nötig
Separating Lines	+ + +	Positiv / Negativ Trendbestätigend	2	Nötig
Side-by-Side White L.	+ + + +	Positiv / Negativ Trendbestätigend	3	Nicht nötig
Stick Sandwich	+ + +	Positiv Umkehrformation	3	Wird vorgeschlagen
Shooting Star	+	Negativ/ Umkehrformation	1	Nötig
Three Black Crows	+ + + + +	Negativ Umkehrformation	3	Nicht nötig
Three Inside Up/Down	+ + + + +	Positiv / Negativ Umkehrformation	3	Nicht nötig
Three Line Stike	+	Positiv / Negativ Trendbestätigend	4	Nötig
Three Outside Up/Down	+ + + + + +	Positiv / Negativ Umkehrformation	3	Nicht nötig
Three Stars in the South	+ + + +	Positiv Umkehrformation	3	Wird vorgeschlagen
Three White Soldiers	+ + + + +	Positiv Umkehrformation	3	Nicht nötig
Thrusting Line	+	Negativ Trendbestätigend	2	Nötig
Tri Star	+ + + +	Positiv / Negativ Umkehrformation	3	Wird vorgeschlagen
Two Crows	+ + +	Negativ Umkehrformation	3	Wird vorgeschlagen
Unique Three River	+ + + +	Positiv Umkehrformation	3	Wird vorgeschlagen
Upside Gap Three Meth.	+ +	Positiv Trendbestätigend	3	Wird vorgeschlagen
Upside Gap Two Crows	+ + + +	Negativ Umkehrformation	3	Wird vorgeschlagen

Name	Signalstärke	Einordnung	Anzahl Kerzen	Bestätigung
Upside Tasuki Gap	+	Positiv Trendbestätigend	3	Nötig

Siehe auch:

Erkennbare Muster aus einer Kerze

Erkennbare Muster aus zwei Kerzen

Erkennbare Muster aus drei Kerzen

Erkennbare Muster aus vier und mehr Kerzen

---

Revision #2

Created 2022-06-20 12:39:14 UTC by Jens Werschmoeller

Updated 2022-07-09 15:38:14 UTC by Jens Werschmoeller