

# Basis-Schritte

## Zieldarstellung

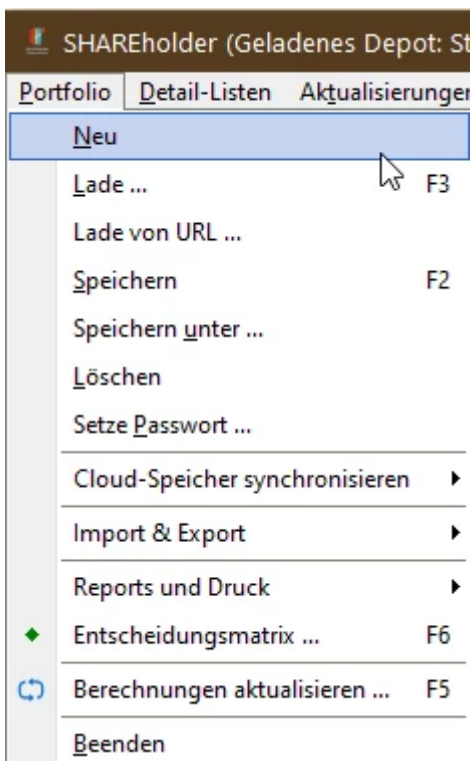
Die folgenden Hilfestellungen werden Ihnen einen Schnelleinstieg in SHAREholder ermöglichen. Für besondere Details nutzen Sie bitte die aufgeführten Links.

Folgendes Szenario soll möglichst schnell dargestellt werden:

1. Neues Portfolio
2. Einrichtung eines Depots innerhalb des Portfolios
3. Eingabe bzw. Import von Transaktionsdaten für vorgenommene Käufe und Verkäufe
4. Darstellung der Depot-Entwicklung

## (1) Schritt: Neues Portfolio

Legen Sie zunächst über das Hauptmenü "Portfolio / Neu" ein neues Portfolio an.



Ein Portfolio ist dabei Ihre persönliche Abbildung auf Basis verschiedener Depots und Konten. Der Portfolio-Name hierfür ist frei wählbar. Ein Portfolio enthält alle eingegebenen Transaktionen, Kontobewegungen und auch "Schattendaten" der verwendeten Fonds/ETFs etc. Damit können Sie mit Ihrer dann erstellten Portfolio-Datei auf eine andere ShareHolder-Installation wechseln ohne erneut evtl. bisher unbekannte Fonds, ETFs, Optionsscheine erneut "beschreiben" zu müssen. ShareHolder nutzt eine eigene Stammdaten-Bank für alle Assetklassen insb. Aktien der weltweiten Börsen. Dennoch werden Sie Titel besitzen, die in der Stammdatenbank nicht enthalten sind. Da Sie jedoch neue Titel verwalten und anlegen können und automatische Import/Anlage-Assistenten existieren, ist dies unproblematisch. Sie sollten ein Portfolio Ihrer Wahl vollständig abbilden können.

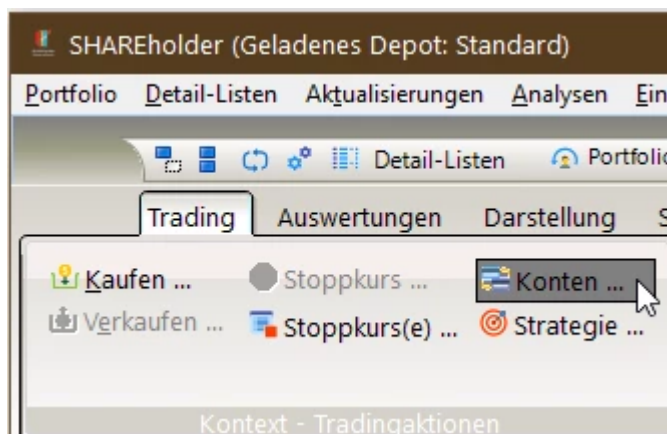
Sofern Sie mit "Speichern" bestätigt haben, bekommen Sie ein leeres Portfolio angezeigt. Ein Portfolio hat dabei immer eine Hauptwährung z.B. €. Konten und Depots in diesem können eigene Währungen haben, ebenso wie Transaktionen eigene Währungsumrechnungen besitzen können.

## (2) Schritt: Konto-Einrichtung und Einzahlungen

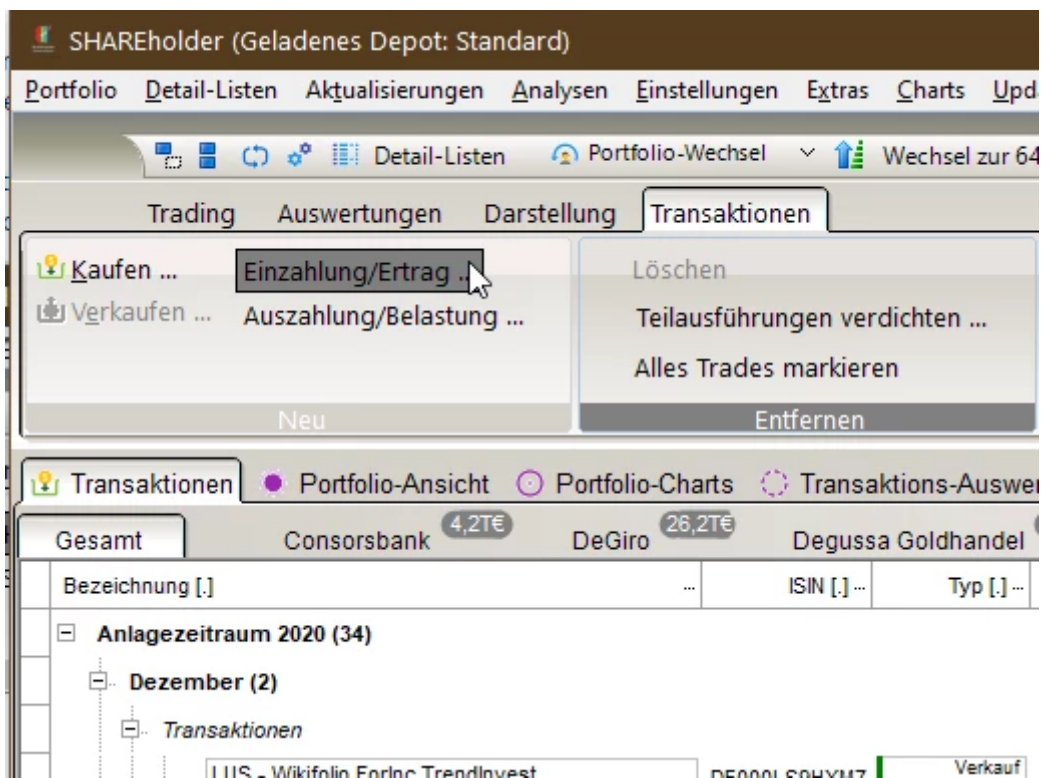
Klicken Sie auf die obere Toolbar im Reiter "Trading" / "Konten", wechseln dort auf den relevanten Eintrag für das Depot/Broker-Konto z.B. "Comdirect". Prüfen Sie dort die vorhandenen Konfigurationen. Sie sollten insb. die Kontonummer und die BLZ prüfen, ebenso wie die abgebildeten Kostenstruktur. Diese kann genutzt werden, um bei eigenen Angaben automatische Kostenberechnungen der Gebührenstruktur zu vollziehen.

Sie können auch hier bereits die Liquidität des Kontos manuell festlegen ohne zugehörige Kontobewegungen.

Dies ist vor allem dann interessant, wenn das Konto bereits länger existiert und nun einfach ein Start der Abbildung ab einem Stichtag erfolgen soll.

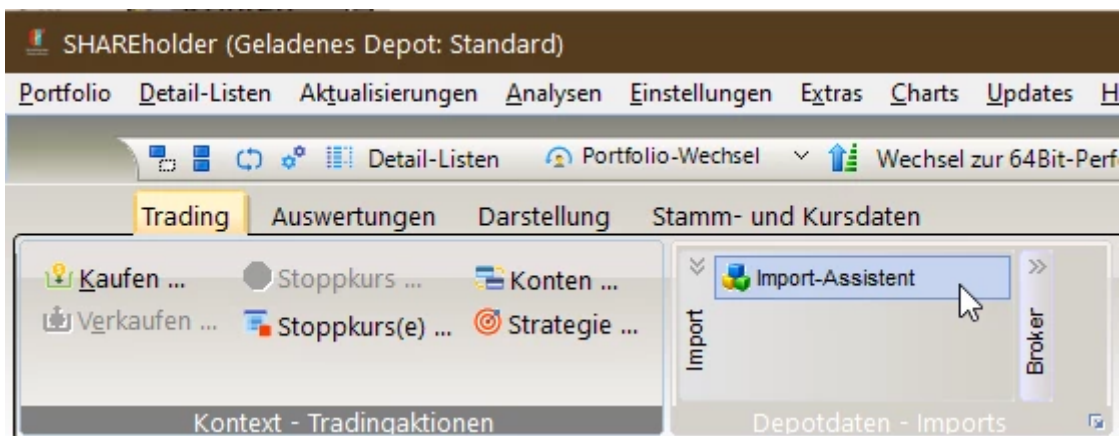


Alternativ können Sie in die Transaktions-Ansicht wechseln und dort eine Kontoeinzahlung festlegen. Für eine saubere Darstellung in allen Depot-Entwicklungs-Charts, empfehle ich Ihnen die Abbildung als Kontobewegung.

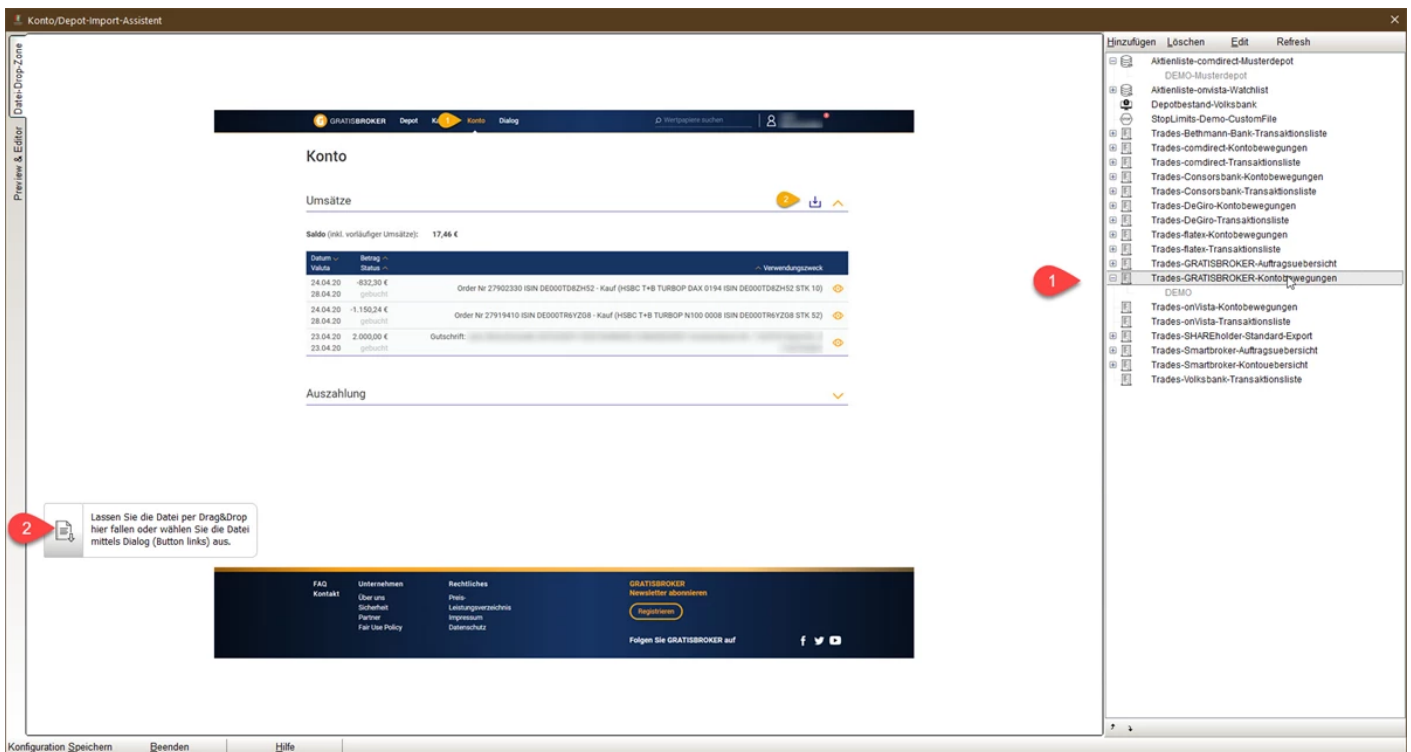


### (3) Schritt: Käufe und Verkäufe durchführen

Für die Abbildung der bisherigen Kauf-und Verkaufs-Transaktionen empfehle ich dringend die Nutzung des Import-Assistenten.



Sie müssen hier lediglich Ihre Bank auswählen bei den vorkonfigurierten Profilen und dann per Drag&Drop ein Export aus Ihrem Depot/Broker-Konto übernehmen. Sie können dann per Klick die Daten übernehmen.



Sollte das notwendige Importprofil nicht existieren, können Sie auf Basis der vorhandenen Beispiele und Dokumentation selbst eigene Importprofile anlegen.

Für eine manuelle Übernahme klicken Sie wieder auf die obere Toolbar im Reiter "Trading" / "Kaufen". Tragen Sie hier unter Titel den gewünschten Titel z.B. Deutsche Bank ein. Alternativ können Sie auch aus einer Watchliste (separater Reiter) / Detailliste (F8) den Titel selektieren und über das Kontextmenü (r.Maustaste) den Menüpunkt "Kaufen..." wählen. Danach tragen Sie den Kurs und die Stückzahl an.

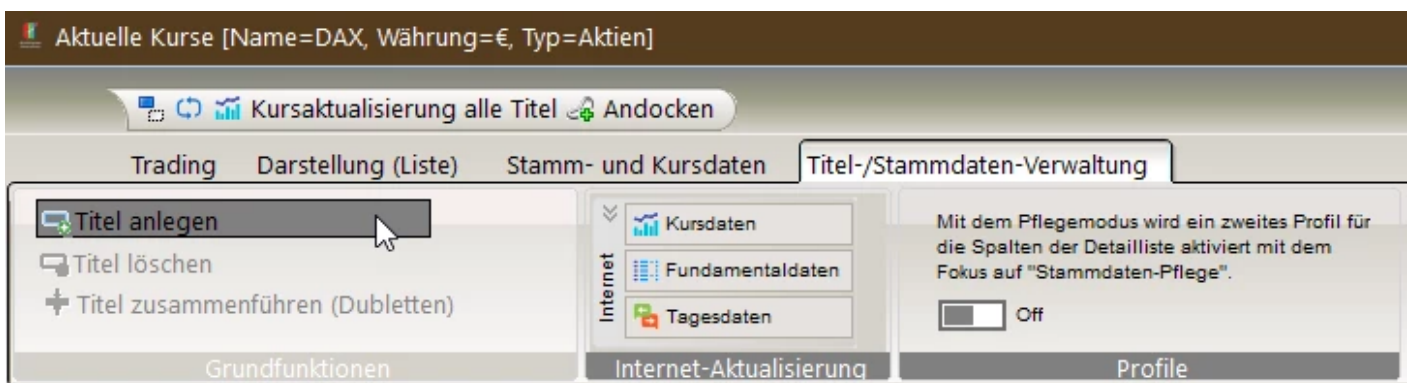
Die Themen rund ums Money-Management sollten Sie für den Schnelleinstieg erstmal ignorieren und am besten spielerisch erkunden, zusammen mit der Hilfe.

## (4) Schritt: Neuanlage von Titeln in der Stammdaten-Bank

Beim Autoimport-Assistent aus bestehenden Broker/Depot-Exports werden fehlende Titel in der internen Stammdatenbank automatisch angelegt. Sie können aber auch eigene Titel für eigene Strategien und für Watchlisten anlegen. Gehen Sie über das Hauptmenü in die Marktlisten bzw. direkt mit <F8>. Hier sollten Sie zunächst über das Suchfeld über die ISIN oder den Titelnamen nach dem gewünschten Titel suchen. Es wurde automatisch eine Suche in angebundenen Quellen versucht, sollte die interne Stammdaten-Datenbank zunächst keinen Treffer ermöglichen.



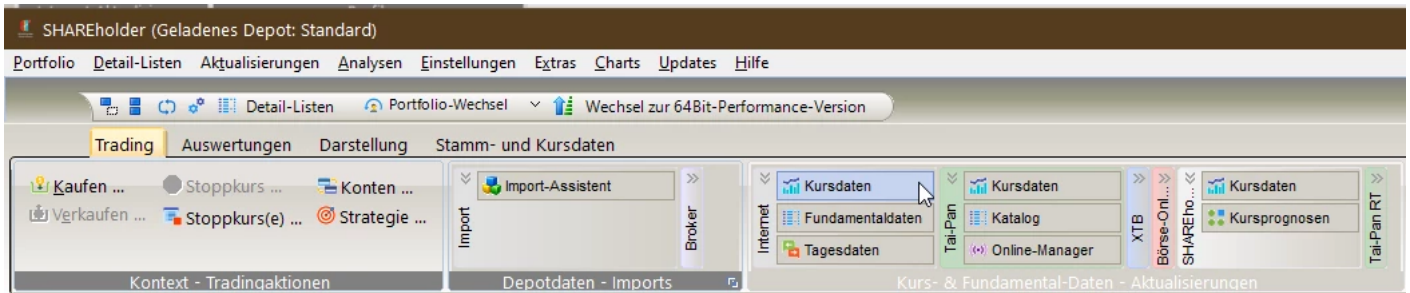
Sollte dieser nicht aufzufinden sein, so können Sie manuell einen Titel hinterlegen. Wählen Sie hierzu oben im Reiter "Titelverwaltung" den Punkt "Titel anlegen".



Hier sollten Sie im nun geöffneten Dialog im Minimum einen Namen und eine ISIN hinterlegen und die Marktzuordnung prüfen bzw. nachtragen über die Checkboxes. Alles andere ist zunächst optional. Für Optionsscheine vergessen Sie bitte nicht den Basistitel, die Knockout-Schwelle und den Basispreis zu hinterlegen, da sonst einige automatische Umrechnungen nicht korrekt funktionieren im Money-Management.

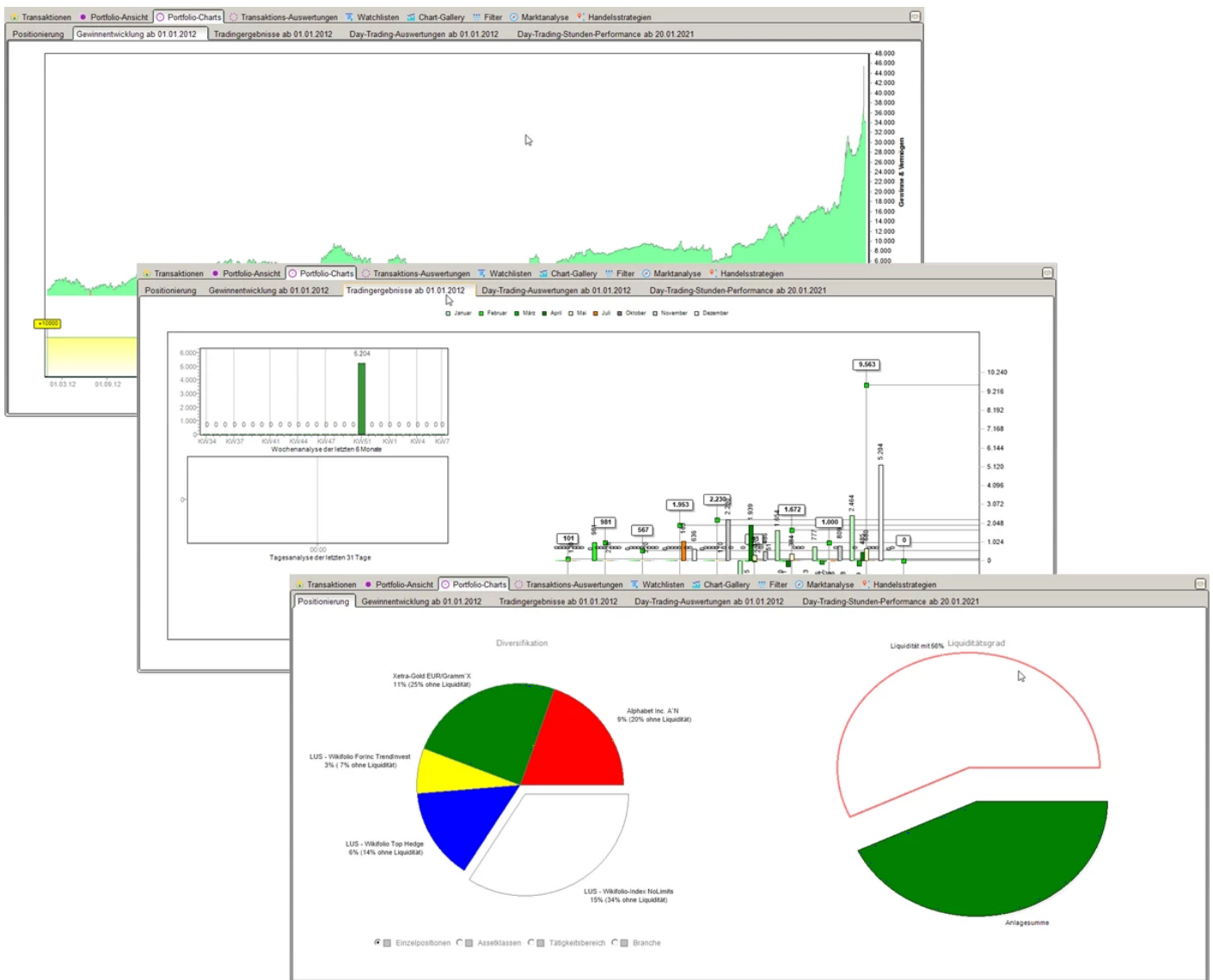
## (5) Schritt: Kursdaten aktualisieren

Wechseln Sie in die Portfolioansicht. In der Toolbar finden Sie im Reiter "Kurs & Fundamentaldaten" die Tool-Menü-Gruppe "Internet" (vertikal zu lesen). Hier können Sie dann direkt über "Kursdaten" eine vollautomatische Kursaktualisierung durchführen. Sollten Sie eine (Demo)-Version von Tai-Pan EOD installiert haben, stehen Ihnen natürlich auch Tai-Pan als Quelle zur Verfügung bzw. Tai-Pan RT, XTB oder ShareHolder-End-Of-Day-Datenbank (nur registrierte Nutzer). Die Kursaktualisierung ist grundsätzlich für die Nutzung kostenloser Angebote (Portale, APIs) ausgelegt. Sie können jedoch bei Bedarf sich auch eigene Daten-Provider (APIs) konfigurieren und freischalten. Einige sind bereits vorkonfiguriert und können genutzt werden (Alphavantage, Finnhub, Polygon etc.). Sie finden diese Möglichkeiten unter Einstellungen / Kursaktualisierungen / Datenanbieter (APIs).



## (6) Schritt: Depot-Entwicklung grafisch dargestellt

Unter "Depotcharts" können Sie nun bereits die aktuelle Depotentwicklung prüfen. Innerhalb der oberen Toolbar können Sie zusätzliche Parameter einstellen.



Revision #5

Created 17 June 2022 16:47:55 by Jens Werschmoeller

Updated 3 October 2024 07:01:40 by Jens Werschmoeller