

# Schnelleinstieg

Hintergründe und Basis-Einleitung für die Börsensoftware

- [Basis-Schritte](#)
- [Assistenz - "Tipp-des-Tages"](#)
- [Arbeit mit der Hilfe](#)
- [Grundbedienung und Grundaufbau](#)
- [Quick-Check Funktion](#)

# Basis-Schritte

## Zieldarstellung

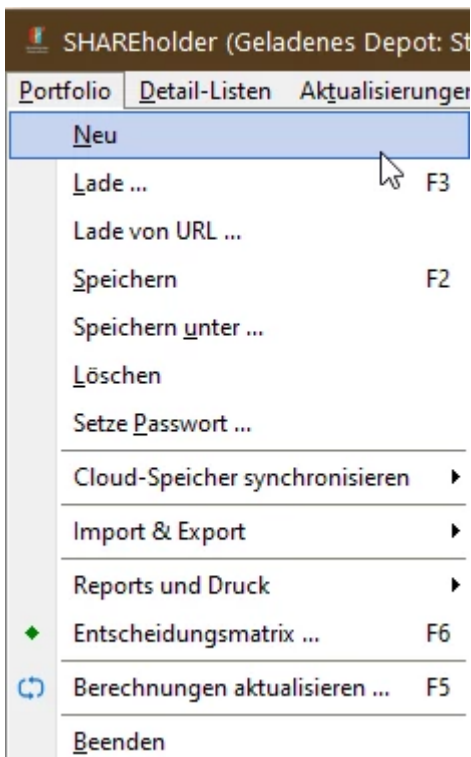
Die folgenden Hilfestellungen werden Ihnen einen Schnelleinstieg in SHAREholder ermöglichen. Für besondere Details nutzen Sie bitte die aufgeführten Links.

Folgendes Szenario soll möglichst schnell dargestellt werden:

1. Neues Portfolio
2. Einrichtung eines Depots innerhalb des Portfolios
3. Eingabe bzw. Import von Transaktionsdaten für vorgenommene Käufe und Verkäufe
4. Darstellung der Depot-Entwicklung

## (1) Schritt: Neues Portfolio

Legen Sie zunächst über das Hauptmenü "Portfolio / Neu" ein neues Portfolio an.



Ein Portfolio ist dabei Ihre persönliche Abbildung auf Basis verschiedener Depots und Konten. Der Portfolio-Name hierfür ist frei wählbar. Ein Portfolio enthält alle eingegebenen Transaktionen, Kontobewegungen und auch "Schattendaten" der verwendeten Fonds/ETFs etc. Damit können Sie

mit Ihrer dann erstellten Portfolio-Datei auf eine andere ShareHolder-Installation wechseln ohne erneut evtl. bisher unbekannte Fonds, ETFs, Optionsscheine erneut "beschreiben" zu müssen. ShareHolder nutzt eine eigene Stammdaten-Bank für alle Assetklassen insb. Aktien der weltweiten Börsen. Dennoch werden Sie Titel besitzen, die in der Stammdatenbank nicht enthalten sind. Da Sie jedoch neue Titel verwalten und anlegen können und automatische Import/Anlage-Assistenten existieren, ist dies unproblematisch. Sie sollten ein Portfolio Ihrer Wahl vollständig abbilden können.

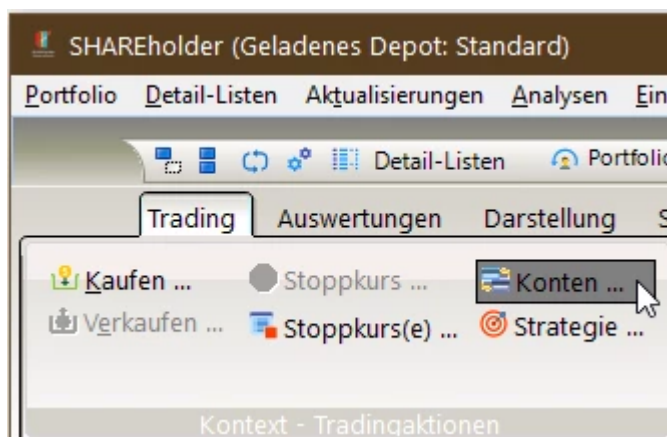
Sofern Sie mit "Speichern" bestätigt haben, bekommen Sie ein leeres Portfolio angezeigt. Ein Portfolio hat dabei immer eine Hauptwährung z.B. €. Konten und Depots in diesem können eigene Währungen haben, ebenso wie Transaktionen eigene Währungsumrechnungen besitzen können.

## (2) Schritt: Konto-Einrichtung und Einzahlungen

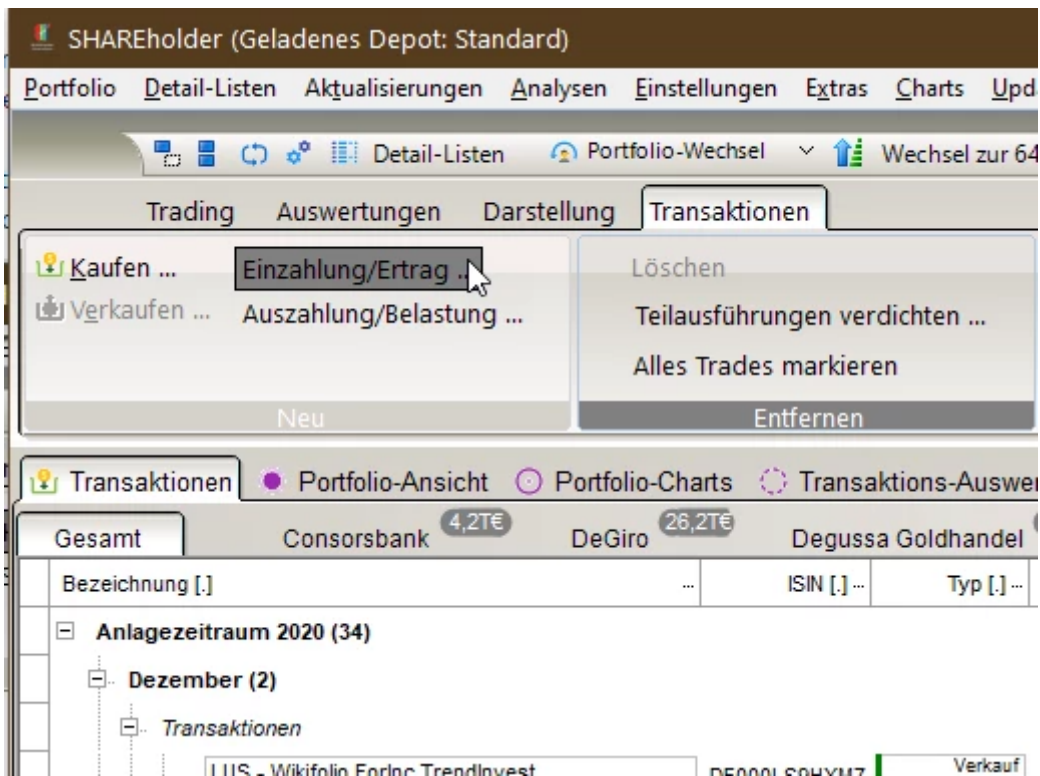
Klicken Sie auf die obere Toolbar im Reiter "Trading" / "Konten", wechseln dort auf den relevanten Eintrag für das Depot/Broker-Konto z.B. "Comdirect". Prüfen Sie dort die vorhandenen Konfigurationen. Sie sollten insb. die Kontonummer und die BLZ prüfen, ebenso wie die abgebildeten Kostenstruktur. Diese kann genutzt werden, um bei eigenen Angaben automatische Kostenberechnungen der Gebührenstruktur zu vollziehen.

Sie können auch hier bereits die Liquidität des Kontos manuell festlegen ohne zugehörige Kontobewegungen.

Dies ist vor allem dann interessant, wenn das Konto bereits länger existiert und nun einfach ein Start der Abbildung ab einem Stichtag erfolgen soll.

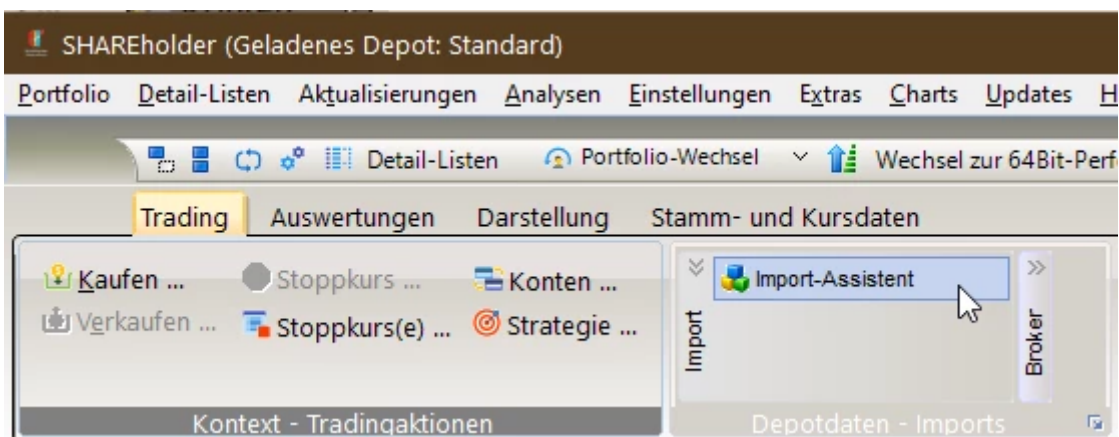


Alternativ können Sie in die Transaktions-Ansicht wechseln und dort eine Kontoeinzahlung festlegen. Für eine saubere Darstellung in allen Depot-Entwicklungs-Charts, empfehle ich Ihnen die Abbildung als Kontobewegung.



### (3) Schritt: Käufe und Verkäufe durchführen

Für die Abbildung der bisherigen Kauf- und Verkaufs-Transaktionen empfehle ich dringend die Nutzung des Import-Assistenten.



Sie müssen hier lediglich Ihre Bank auswählen bei den vorkonfigurierten Profilen und dann per Drag&Drop ein Export aus Ihrem Depot/Broker-Konto übernehmen. Sie können dann per Klick die Daten übernehmen.

Sollte das notwendige Importprofil nicht existieren, können Sie auf Basis der vorhandenen Beispiele und Dokumentation selbst eigene Importprofile anlegen.

Für eine manuelle Übernahme klicken Sie wieder auf die obere Toolbar im Reiter "Trading" / "Kaufen". Tragen Sie hier unter Titel den gewünschten Titel z.B. Deutsche Bank ein. Alternativ können Sie auch aus einer Watchliste (separater Reiter) / Detailliste (F8) den Titel selektieren und über das Kontextmenü (r.Maustaste) den Menüpunkt "Kaufen..." wählen. Danach tragen Sie den Kurs und die Stückzahl an.

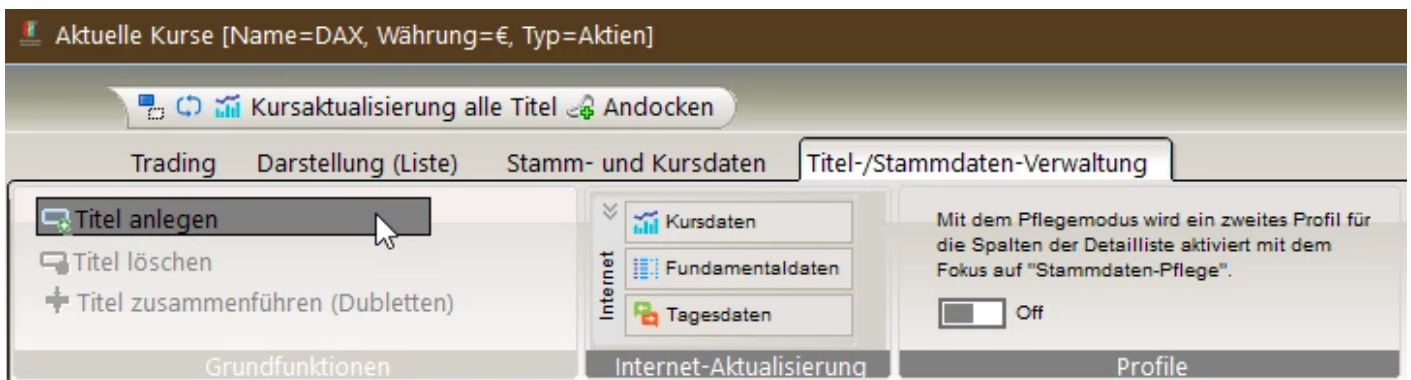
Die Themen rund ums Money-Management sollten Sie für den Schnelleinstieg erstmal ignorieren und am besten spielerisch erkunden, zusammen mit der Hilfe.

## (4) Schritt: Neuanlage von Titeln in der Stammdaten-Bank

Beim Autoimport-Assistent aus bestehenden Broker/Depot-Exports werden fehlende Titel in der internen Stammdatenbank automatisch angelegt. Sie können aber auch eigene Titel für eigene Strategien und für Watchlisten anlegen. Gehen Sie über das Hauptmenü in die Marktlisten bzw. direkt mit <F8>. Hier sollten Sie zunächst über das Suchfeld über die ISIN oder den Titelnamen nach dem gewünschten Titel suchen. Es wurde automatisch eine Suche in angebotenen Quellen versucht, sollte die interne Stammdaten-Datenbank zunächst keinen Treffer ermöglichen.



Sollte dieser nicht aufzufinden sein, so können Sie manuell einen Titel hinterlegen. Wählen Sie hierzu oben im Reiter "Titelverwaltung" den Punkt "Titel anlegen".

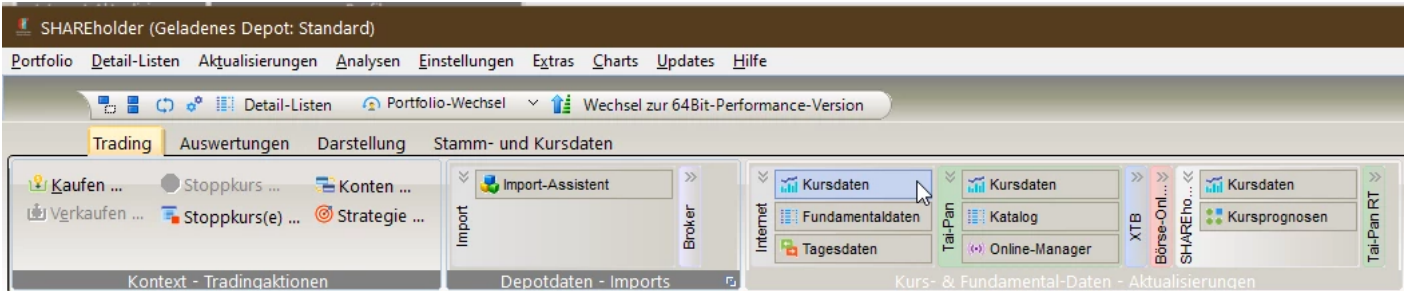


Hier sollten Sie im nun geöffneten Dialog im Minimum einen Namen und eine ISIN hinterlegen und die Marktzuordnung prüfen bzw. nachtragen über die Checkboxes. Alles andere ist zunächst optional. Für Optionsscheine vergessen Sie bitte nicht den Basistitel, die Knockout-Schwelle und den Basispreis zu hinterlegen, da sonst einige automatische Umrechnungen nicht korrekt funktionieren im Money-Management.

## (5) Schritt: Kursdaten aktualisieren

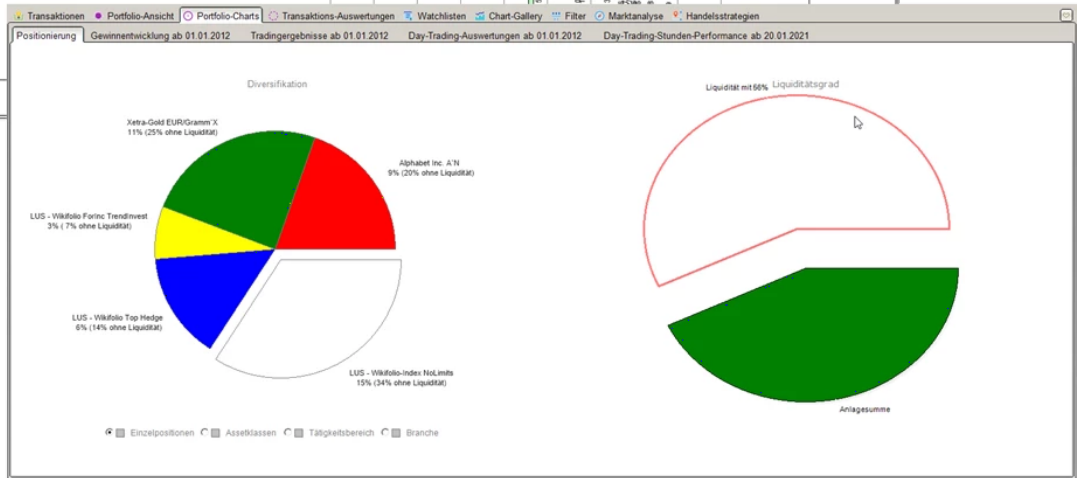
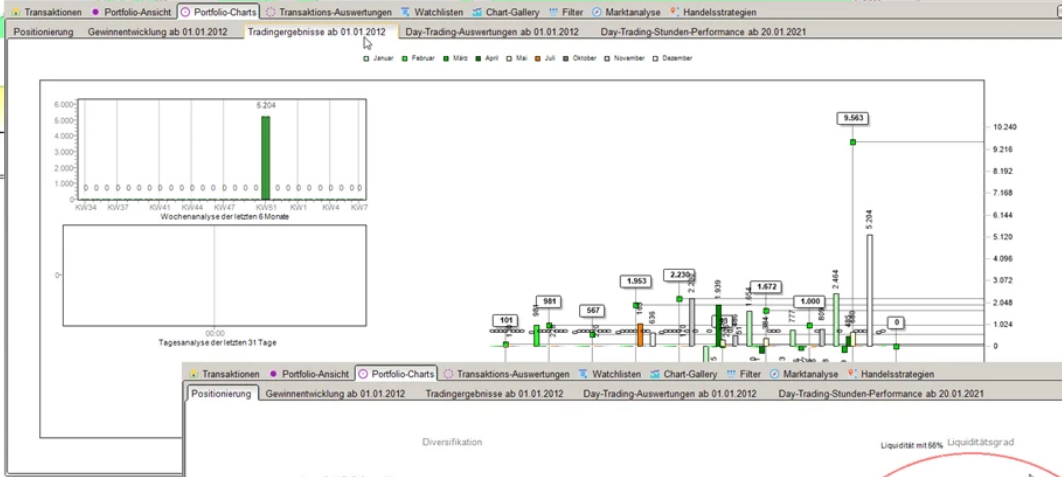
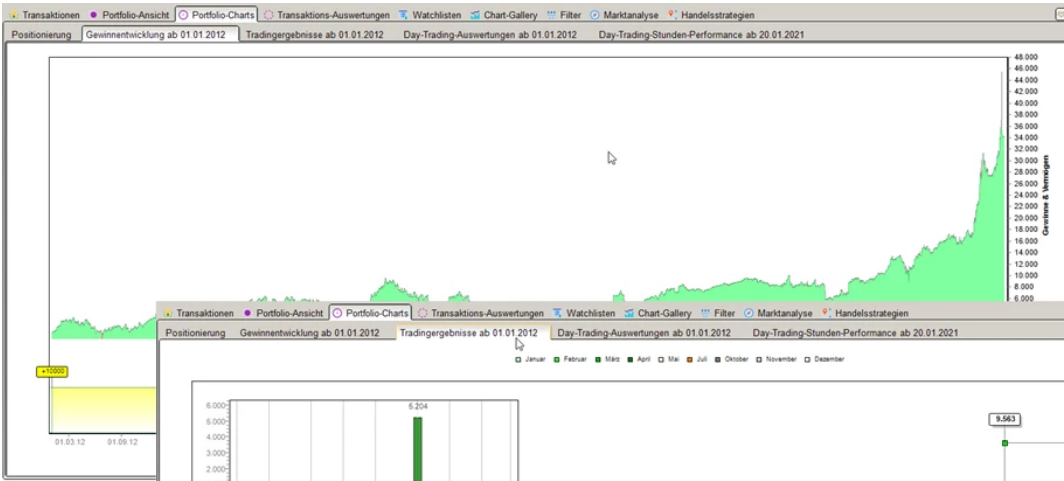
Wechseln Sie in die Portfolioansicht. In der Toolbar finden Sie im Reiter "Kurs & Fundamentaldaten" die Tool-Menü-Gruppe "Internet" (vertikal zu lesen). Hier können Sie dann direkt über "Kursdaten" eine vollautomatische Kursaktualisierung durchführen. Sollten Sie eine (Demo)-Version von Tai-Pan EOD installiert haben, stehen Ihnen natürlich auch Tai-Pan als Quelle zur Verfügung bzw. Tai-Pan RT, XTB oder ShareHolder-End-Of-Day-Datenbank (nur registrierte Nutzer). Die Kursaktualisierung ist grundsätzlich für die Nutzung kostenloser Angebote (Portale, APIs) ausgelegt. Sie können jedoch bei Bedarf sich auch eigene Daten-Provider (APIs) konfigurieren und freischalten. Einige sind bereits vorkonfiguriert und können genutzt werden (Alphavantage, Finnhub, Polygon etc.). Sie finden diese Möglichkeiten unter Einstellungen / Kursaktualisierungen / Datenanbieter (APIs).

- API Finnhub
- API Alphavantage
- API Polygon.io
- API IEXCloud
- Intrinio
- Xignite
- API Quandl



## (6) Schritt: Depot-Entwicklung grafisch dargestellt

Unter "Depotcharts" können Sie nun bereits die aktuelle Depotentwicklung prüfen. Innerhalb der oberen Toolbar können Sie zusätzliche Parameter einstellen.



# Assistenz - "Tipp-des-Tages"

Direkt unter dem Menüpunkt Hilfe finden Sie den Menüpunkt "Tipp-des-Tages". Die Funktionalität ist dabei selbsterklärend. Sie soll neue Hinweise und Tipps in der Nutzung der Software zeigen. Dabei wird ein Vergleich vorgenommen, zwischen dem letzten bekannten Tipp, den der Nutzer gelesen hat und dem tatsächlich letzten Eintrag in der Online-Datenbank. Es wird dabei bewusst eine Online-Postgres-Datenbank verwendet, da so ohne Update-Einspielung die aktuellste Version abgerufen werden kann.

Trotzdem zwei Hinweise zur Funktionalität:

- Sie können unter den Programm-Einstellungen die automatische Prüfung deaktivieren unter Programmeinstellungen / Programm / Sonstiges.

The screenshot shows the 'Programmeinstellungen' dialog box with the following sections and options:

- Programm** (selected):
  - Datenverzeichnis:** Text area with path 'D:\Dropbox\Source\Shareholder\XE.DataDir\'. Includes 'Standard' and 'Neu' buttons.
  - Depot:** Dropdown menu set to 'Standard'.
  - Chart-Einstellungen:**  Antialias aktivieren.
  - Automatische Daten-Imports (Daten\Import) beim Programmstart:**
    - Automatischer Datenimport "externe Aktien-Datenlisten"
    - Automatischer Datenimport "Trades"
    - Automatischer Datenimport "Depotbestand"
- Internet:**  Internetaktualisierung.
- Datenaktualisierungen:**  Automatisch Speichern: 0 Min; Internetaktualisierung: 240 Sek.
- Berechnungen und Sortierungen:**  Startbild zeigen;  Minimieren in die Taskbar;  Automatische Versionsprüfung beim Programmstart;  Versand von Fehler-Reports;  Nutzungsstatistiken zulassen für weitere Programmoptimierungen.
- Dialoge:**  Updates für "Tipp des Tages" beim Programmstart prüfen.
- Money Management:** Basisdepotwährung: €.
- Personalisierung:** (empty)

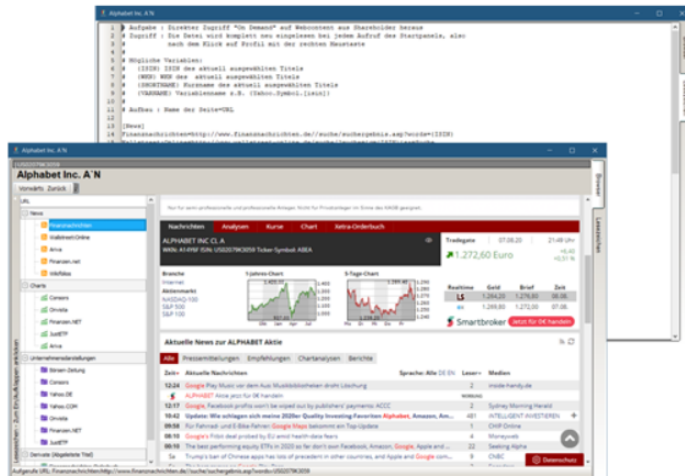
Buttons at the bottom: Speichern, Abbrechen.

- Unterhalb der Navigationsleiste (hier die Administrator-Sicht) wird dabei der Fortschritt angezeigt auf Basis der Position zum letzten Tipp.



## Wussten Sie schon ?

### News-Browser mit eigenen Bookmark-Konfigurationen und "Direkt-Links"



Sie können über den neuen Microsoft Edge (Chromium) Browser nun auch bequem und ohne Einschränkungen direkt im News-Modul auf konfigurierte Bookmarks zugreifen.

Die Bookmarks nutzen "Direkt-Links" d.h. enthalten Parameter aus dem aktuell ausgewählten Titel z.B. die ISIN des Titels und zeigen damit auf den direkten Inhalte zum Titel. Hier im Beispiel können daher direkt die Finanznachrichten von Alphabet Inc. ohne weitere Navigation des Nutzers genutzt werden. Die Bookmarks werden dabei durch den Nutzer konfiguriert und sind sehr leicht anpassbar. Der Zugriff erfolgt direkt über einen eigenen Tab am rechten Rand.

Die Zwischenspeicherung der Inhalte inkl. Cookies erfolgen im Programmverzeichnis von ShareHolder und sind damit unabhängig vom installierten Hauptbrowser. So bleiben Logins & Cookies unabhängig. Die Verwaltung und Verschlüsselung obliegt dabei vollständig beim MS Browser.



Beenden

## Technische Details zur Nutzung (bei Problemen)

Technisch wird eine Online-Postgres-Datenbank verwendet. Sie müssen daher im Programmverzeichnis die aktuelle Windowssystemdateien-Modul-Datei von ShareHolder installiert haben.

Konkret müssen mind. die folgenden Dateien im Programm-Verzeichnis liegen. Bitte sonst die Modul-Aktualisierung nochmals starten!

- libpq.dll und
- libpgtypes.dll
- libintl-8.dll
- libiconv-2.dll
- libecpg\_compat.dll
- libecpg.dll
- libxml2.dll
- libxslt.dll

# Arbeit mit der Hilfe

## Aktualität der Dokumentation

Die Hilfe hat zurzeit einen Stand von der Version 22.5 und damit vom Juli 2022. Die Hilfe wird mittels einer freien Online-WIKI-Umgebung fortwährend aktualisiert. Die Online-WIKI-Dokumentation ist so immer der Einstieg.

PDF-Dateien können als Auszug jederzeit selbst als Abzug von Einzelseiten oder für die komplette Hilfe generiert werden. Gehen Sie hierzu auf Export als PDF im Menü auf der rechten Seite.

## Arbeit mit der Hilfe

### Suchen

Die Hilfethemen sind thematisch gruppiert eingeordnet. Dennoch kann es vorkommen, dass Sie das gesuchte Thema nicht sofort finden. Bitte benutzen Sie dann einfach die Suchfunktion innerhalb des Systems (oben rechts). Im Normalfall finden Sie hier dann auch die gesuchten Informationen. Sollte auch dies nicht zum Erfolg führen, schreiben Sie bitte eine kurze Mail an die [support@shareholder24.com](mailto:support@shareholder24.com)! Das entsprechende Thema wird dann nachgereicht bzw. dann per Mail behandelt.

### Bookmarks

Wenn ein etwas komplexeres Thema mit vielen nutzbaren Querverweisen behandelt werden soll, so lässt sich auch bequem die Technik von Bookmarks/Favoriten nutzen, insb. wenn Sie Themen öfters nachschauen möchten. Hierzu können Sie jede Seite als über Tools / Als Favorit speichern ablegen. Diese finden Sie dann direkt auf der Startseite im Dashboard unten rechts.

## Kontextsensitive Hilfe im Programm

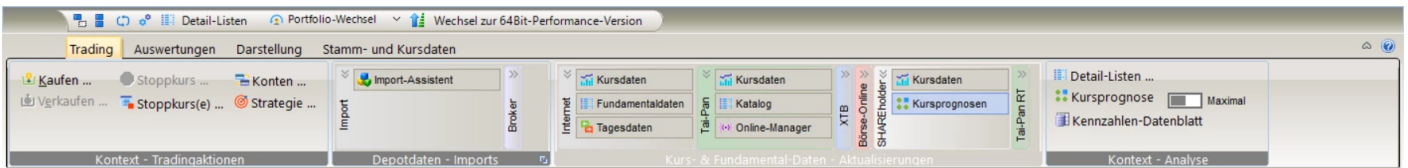
Shareholder selbst ist in den Funktionen sehr stark mit den Hilfethemen verbunden. Es lassen sich somit im aktuellen Formular mit der Funktionstaste <F1> direkt ohne Suchen das zugehörige Hilfethema anspringen. Es ist hierzu hilfreich dass "fragwürdige Element" soweit wie möglich zu selektieren und erst danach auf <F1> zu drücken. Für das Programm ist es ein Unterschied in der Hilfezuordnung, ob Sie auf dem Button "OK" stehen oder mit dem Cursor direkt in der zugehörigen Liste. Bitte beachten Sie dies bei der Nutzung!

Diese Funktion ruft zur Zeit noch die interne Windows-Shareholder-Hilfe auf. Erst mit eines der kommenden Versionen wird die hier vorliegende Hilfe direkt in SHAREholder eingebunden sein.

# Grundbedienung und Grundaufbau

## Grundaufbau Bildschirm

### Menüleiste mit Toolbar

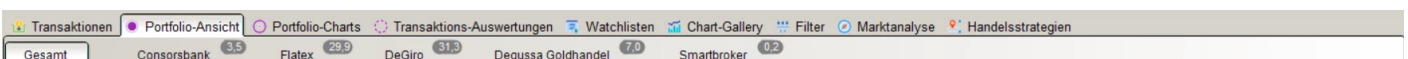


Die Toolbar zeigt passend zum aktuellen Hauptreiter mögliche sinnvolle Funktionen an. Die Toolbar wird dabei um spezielle Tabs ergänzt, wenn z.B. die Depotcharts aufgerufen werden. Ziel ist es dem Anwender immer nur Tabs zu zeigen, die in dem Moment tatsächlich nutzbar und gewinnbringend sind. Unnötige Elemente werden daher immer ausgeblendet. Die Funktionen selbst werden oft auch im Hauptmenü und in Kontextmenüs (r. Maustaste) verknüpft. Der Start von Funktionen ist somit nach eigenen Gewohnheiten möglich. Werden Tabs mit kleinen Pfeilen dargestellt, können diese ein- und ausgeklappt werden. Damit kann der Platz auch auf kleinen Bildschirmen optimal genutzt werden.

Neben den Kontextfunktionen stehen besondere Schnell-Wechselfunktionen:

- Portfolio-Wechsel: Hier werden alle vorhandenen Portfolio-Dateien angezeigt und stehen für einen Wechsel zur Verfügung. Dabei wird im Datenverzeichnis nach Portfolio-Dateien gesucht.
- Wechsel der Programm-Version zwischen 32-Bit und 64-Bit-Version. Die Option ist nur verfügbar und aktiviert, wenn eine Profiversion vorliegt.

## Hauptreiter



Grundidee ist es sinnvolle Sichten auf die tägliche Arbeit abzubilden. Es sind so einige Primärsichten entstanden, die in entsprechende Reiter gelegt worden sind. Detaillierklärungen finden Sie in der Hilfe zu jedem einzelnen Punkt.

## Listen

Bezeichnung	ISIN	Stk	KK	Candle	%	AK	Zeit	Stopp	Wert	GuV	Perf-1W	Perf-1M
Alphabet Inc. A'N	US02079K3059	1	1.153,42 \$		8,42 %	1.637,95 \$	2020 01.09	ACHTUNG Target: 1425,99 €	1.370,53 €	350,71 €	-0,4	15,5
DT.BORSE COM. XETRA-GOLD'X	DE000A0S9GB0	224.9035	46,69 €		0,5%	53,15 €	2020 01.09	Vorschlag: Trail: 1570,15 € (Akt.: 1425,99 €)	11.954,74 €	454,09 €	0,5	-1,5
LUS - Wikifolio ForInc TrendInvest	DE000LS9HXM7	5	446,55 €		0,4%	569,11 €	2020 01.09	Stopp durch Chart: 50,12 €	2.845,55 €	012,80 €	-0,2	-0,3
LUS - Wikifolio Top Hedge	DE000LS9HXS4	20	266,40 €		1,0%	278,31 €	2020 01.09	Gewinnabsicherung: 771,80 €	5.566,22 €	235,29 €	-0,6	3,5
LUS - Wikifolio-Index NoLimits	DE000LS9BFD6	9	1.093,67 €		0,2%	1.039,25 €	2020 01.09	Stopp durch Chart: 258,07 €	9.353,25 €	-489,78 €	-6,0	-3,1
					-1,5%			Verlustrisiko: -106,55 €				
								Verlustrisiko: -872,88 €				

- Sortierung der Liste: Sie können jederzeit die Sortierung von Tabellen verändern, wenn Sie einfach auf den Spaltenkopf mit der Maus link klicken. Wenn Sie die selbe Spalte nochmals anklicken, wird die Sortierung für diese Spalte umgekehrt.
- Größenveränderung von Spalten: Die Spaltengrößen verändern Sie durch Drag&Move. Hierzu müssen Sie die Maus zwischen zwei Spalten bringen, bis der Mauscursor sich verändert. Dann drücken Sie die linke Maustaste und verschieben den Spaltenrand bis zur gewünschten Größe und lassen dann die Maustaste wieder los. Während der Operation wird Ihnen live eine Veränderung gezeigt.
- Verschieben von Spalten: Die Spaltenposition verändern Sie mit Drag&Drop auf der Spalte. Hierzu drücken Sie die linke Maustaste auf dem Spaltenkopf der Spalte, die Sie verändern möchten. Sie lassen die Spalte wieder los, wenn Sie an der gewünschten Position mit der Maus angekommen sind. Während der Operation wird Ihnen live eine Veränderung gezeigt.
- Ein-und Ausblenden von Spalten: Sie können hier einfach mit der rechten Maustaste auf den Spaltenbereich klicken. Sie erhalten anschließend ein entsprechendes Konfigurationsfenster, um Einzelspalten ein-oder auszublenden.

## Typische Spalten und deren Deutung

Spalte	Erklärung
Candlesticks	<p>Darstellung des "Tageskerze". Die Tageskerze wird dabei um 90° nach rechts gekippt dargestellt. In der Folge wird entsprechend der Semantik der japanischen Kerzen die Bandbreite (High-Low) des Tages als Kerzendocht dargestellt und der Kerzenkörper repräsentiert die Bandbreite/position des Open und Close-Kurses je nach Farbe.</p> <ul style="list-style-type: none"> <li>• ROT = Close &lt; Open womit der Open-Kurs den linken Rand der Kerze und der Close-Kurs den rechten Rand bildet</li> <li>• GRUEN = Close &gt; Open womit der Schluss-Kurs des Tages am rechten Rand und der Open Kurs am linken Rand gezeigt wird.</li> </ul>
Stops	<p>Die Stoppkursinformationen werden immer im folgenden Schema dargestellt:</p> <p>&lt;StoppKurs_Verändert_Durch z.B. Chart, User&gt;          &lt;Stoppkurswert&gt;          &lt;Ergebniswert bei Realisierung des Stoppkurses&gt; mit Unterscheidung ob es sich hier um eine Gewinnsicherung oder um ein Verlustrisiko handelt</p>

Spalte	Erklärung
Gewinn oder % Spalten	Positive Werte werden immer grün, Negative Werte immer rot dargestellt. Als kleineren oberen Wert wird der absolute darunter der prozentuale Wert dargestellt. Die Art der % Berechnung insb. für Portfolio-Werte kann in den Programm-Einstellungen genauer definiert werden d.h. unter Berücksichtigung von Gebühren.

## Statusleiste

Die Statusleiste zeigt in verschiedenen Segmenten verschiedene Status-Informationen dar:

- Welche Programmversion: Standard, Demo oder Profiversion und welche Release-Nummer und in Klammern ob es die 32-Bit oder die 64-Bit-Version ist (nur für Profiversion verfügbar)
- Benchmark-Werte die Sie über das Kontextmenü in Kurslisten einfach verändern können. Es können dabei zwei Werte ausgewählt werden. Mit Klick auf einen Wert wird das zugehörige Chartbild geöffnet
- Handelstag zeigt das interne Referenz-Datum an, worauf alle "Tageswerte" sich beziehen. So kann insb. bei speziellen Feiertagen das Datum manuell zurückdatiert werden.



## Grundfunktionen

### Funktionstasten

Sie müssen die Funktionstasten nicht auswendig lernen, da diese auch in den Haupt-oder Kontextmenüs rechts neben einer Funktion eingeblendet wird. Dennoch zur Vollständigkeit hier gelistet:

Taste	Funktion
<ESC>	Schließen des aktuellen Dialogs oder Formulars. Die funktioniert insb. auch in Chart-Fenstern und Einstellungen.
<F1>	Anzeige der Hilfe passend zur aktuellen Auswahl. Sie werden dabei direkt in das aktuelle Online-WIKI weitergeleitet und haben damit immer Zugriff auf den aktuellsten Hilfestand, ohne dass Sie eine lokale Version permanent aktuell halten müssten.
<F2>	Speichern der aktuellen Einstellungen. Dabei erfolgt nur eine Speicherung, wenn tatsächlich sich Inhalte verändert haben.
<F3>	Laden eines neuen Portfolios

Taste	Funktion
<F4>	Portfolio-Bericht drucken
<F5>	Alle Berechnungen und Darstellungen aktualisieren
<F6>	Darstellung der Entscheidungsmatrix für das aktuelle Portfolio
<F7>	Suche nach Titeln über die Detail-Liste
<F8>	Detail-Liste als Marktliste oder Liste aller Einträge für eine Watchliste
<F11>	Candlestick-Scanner
<F12>	Handelstrategie-Studio
<Cursor-Links/Rechts>	Hier können Sie innerhalb von Charts und Newspanels zwischen den Werten wechseln. Welche Liste dabei zugrundeliegt hängt vom Startpunkt ab. Wenn Sie beispielsweise innerhalb einer Beobachtungsliste einen Chart öffnen, sind alle anderen Werte die Basis.

Die Shortcuts müssen Sie dabei nicht auswendig lernen, sondern schauen Sie einfach ab und zu bewusst in die Hauptmenüs und Kontextmenüs, womit Sie die Zuordnungen immer rechts neben den Aktionsnamen sehen können.

## Kontextfunktionen

The screenshot displays a financial software interface with a stock list and a context menu. The stock list includes columns for 'Bezeichnung', 'ISIN', 'Stk', 'KK', 'Candle', '%', and 'AK'. The context menu for 'DT.BOERSE COM. XETRA-GOLD\*X' is open, showing various actions with their respective keyboard shortcuts. The background shows a portfolio overview with a 'Zwischenbilanz über alle Konten' section and a 'Liquidität' section.

Bezeichnung	ISIN	Stk	KK	Candle	%	AK
Alphabet Inc. A'N	US02079K3059	1	1.153,42 \$	8,42 €	0,5%	1.637,95 \$
DT.BOERSE COM. XETRA-GOLD*X	DE000A0S9GB0	224,9035	46,69 €	0,20 €	0,4%	53,15 €
LUS - Wikifolio ForInc TrendInvest	DE000LS9...			5,90 €	1,0%	569,11 €
LUS - Wikifolio Top Hedge	DE000LS9...			-0,82 €	-0,2%	278,31 €
LUS - Wikifolio-Index NoLimits	DE000LS9...			-15,91 €	-1,5%	1.039,25 €

**Portfolio-Depotauswertungen - Zum Ein/Ausklappen anklicken**

**Auswertung** | **Detail-Auswertungen**

Zwischenbilanz über alle Konten:

Aktueller Wert	31.090
% Kaufsumme	28.924
% Gebühren (ca.)	0
% Abgeltungssteuer (ca.)	700

**Liquidität** | **Buchgewinn** | **Vermögen**

**81.821 €** | **1.466 €** | **112.211 €**

72,9% | 5,1%

**Kontextmenü:**

- Detail-Listen ... (Strg+D)
- Kennzahlen-Datenblatt (Strg+B)
- Kaufen ... (Strg+K)
- Verkaufen ... (Strg+E)
- Einzahlung/Ertrag ...
- Auszahlung/Belastung ...
- Stoppkurs ... (Strg+S)
- Stoppkurs(e) ...
- Kursdaten
- Einzeltitel-Kursprognose ...
- Fundamentaldaten
- Titelfunktionen
- Benchmarks
- Spalten ...
- Aktiensplitt ...
- Reset Tagesdaten
- Reset Tagesdaten + History
- Internet: Aktualisiere Tagesdaten
- Internet: Aktualisiere nur Historie
- Internet: Aktualisiere Tagesdaten und Historie (Strg+F5)
- Tai\_Pan: Aktualisiere Kursdaten und Stammdaten
- Manuelle Eingabe ... (Strg+Einfg)
- Kursdaten importieren ...

Um die Kontextfunktionen, d.h. die passenden Menüfunktionen für die aktuelle Auswahl einzublenden, müssen Sie einfach das gewünschte Element z.B. einen Aktientitel innerhalb einer Liste selektieren und hier dann die rechte Maustaste drücken. Im Normalfall brauchen Sie nur mit der Maus zum gewünschten Element gehen und nur die rechte Maustaste drücken. Eine wenn notwendige Selektion des Elements wird automatisch vorgenommen, ohne dass Sie dies zuvor vorgenommen haben müssen.

Kontextfunktionen finden Sie in SHAREholder praktisch überall. Sie können dies in Charts, in allen Listen, in Eingabefeldern usw. finden.

## Maus-Doppel-Klicks

Überall im Programm sind Aktionen hinter Doppelklicks gelegt insb. in Listen wie in den Depotlisten, Transaktionslisten, Kurslisten usw. Welche Aktion hier jeweils ausgelöst wird, hängt vom Kontext ab. Um nur einige Beispiele zu nennen:

- Innerhalb von Kurslisten wie in Depotlisten, Marktlisten, Watchlisten: Öffnen der zugehörigen Stammdaten für den Titel
- Innerhalb von Watchlisten: Öffnen der selektierten Transaktion zur Nachbearbeitung

# Quick-Check Funktion

Quick-Check

**Konten** A

- Namens-Einstellungen korrekt
- IBAN/BIC-Konto-Identifikation korrekt
- Liquidität nicht gesetzt (keine Zahlungen vorhanden oder Bestandswert nicht gesetzt)

Die genutzten Konten sollten einen sauberen **Namen** in den Kontoeinstellungen benutzen. Gleichzeitig sollte die **Liquidität** korrekt eingestellt sein. *(Weiteres in der Hilfe ...)*

**Titel-Stammdaten** B

- Namen der Depot-Titel sind in den Stammdaten korrekt gesetzt (keine "Titel:" Einträge)
- Depot-Währungen sind in den Stammdaten korrekt gesetzt (Aktualisierungsgruppe und Titel-Währung sind gleich)

Damit das Depot vollständig korrekt angezeigt werden kann, sollten die Stammdaten im **Namen** und in den **Währungseinstellungen** überprüft werden. Sie können über das Kontextmenü in der Liste über das Menü "Fundamentaldaten/ ... Autoimport" gehen, um eine automatische Korrektur zu erreichen. *(Weiteres in der Hilfe ...)*

**Titel-Kursdaten/-Konfiguration** C

- Kursdaten liegen durchgängig vor

Im Standard sind nicht immer sofort für alle Depot-Titel aktuelle Kursdaten abrufbar. Hierfür muss zur gewünschten **Zielwährung** die korrekte **Kursaktualisierungsgruppe** ausgewählt werden. Nicht für jeden Titel funktioniert jede (Internet-)Kursaktualisierungsgruppe. *(Weiteres in der Hilfe ...)*

**Depot-Stoppkurse** D

- Stoppkurse liegen im Depot für alle Titel vor
- Keine offenen Stoppkurs-Anpassungen und Hinweise (exklusive Zielkurs erreicht)

Auch wenn Sie die Stoppkurse nur "virtuell" setzen, sollten Sie sich überlegen, wann Sie Ihre Position schrittweise oder ganz zur **Gewinnsicherung** oder **Verlustbegrenzung** abbauen wollen. Sie können hierzu auch die **Chartfunktionen** nutzen. *(Weiteres in der Hilfe ...)*

Bereich	Erklärung
<p>A Konten</p>	<p>Prüfung der vorhandenen Einstellungen der für das aktuelle Depot genutzten Konten auf Basis der Transaktionsliste. Folgende Anforderungen werden dabei geprüft:</p> <ul style="list-style-type: none"> <li>• Namen sind nicht numerisch (generiert)</li> <li>• IBAN hat eine Mindestlänge von 10 Zeichen und BIC eine Mindestlänge von 5</li> <li>• Es sollten entweder Einzahlungen im Konto vorliegen oder der Bestand angepasst sein in den Kontoeinstellungen für eine realistische Abbildung der Liquidität</li> </ul> <p><i>Folgende Assistenten und Hilfsfunktionen sollten genutzt werden:</i></p> <ul style="list-style-type: none"> <li>• Aufruf der Kontoeinstellungen</li> </ul>
<p>B Titel-Stammdaten</p>	<ul style="list-style-type: none"> <li>• Prüfung der im Portfolio (offen/geschlossene Positionen) befindlichen unbenannten Aktien-Titel die z.B. durch Imports übernommen worden sind (Titel:*)</li> <li>• Für die Internet-Kursaktualisierungen werden Aktualisierungsgruppen benutzt, die selbst eine Währungseinstellung haben. Gleichzeitig hat jeder Titel/Aktie in den Stammdaten eine Standardwährung. Diese beiden sollten übereinstimmen, um keine Währungs-Daten-Verfälschung zu haben. Da es für die meisten Titel mehrere Börsen inkl. Auslandsbörsen und Heimatbörsen gibt, muss hier jeweils das richtige Setup gefunden werden, die auch zu Ihren Transaktionsdaten bzw. Ihrem Konto/Broker passt d.h. werden die Titel in € geführt oder tatsächlich auch in US\$ bzw. Auslandswährung?</li> </ul> <p><i>Folgende Assistenten und Hilfsfunktionen sollten genutzt werden:</i></p> <ul style="list-style-type: none"> <li>• Stammdaten korrigieren: Hier würde über das Fundamentaldaten-Addon das Profil "Internet.Fundamental-Data-Autoimport.ini" aufgerufen. Dieses können Sie unter Einstellungen / Fundamentaldaten auch selbst anpassen und erweitern. Im Default werden damit Titel, WKN, ISIN und teilweise Branche, Assetklasse und Währungen korrigiert.</li> </ul>

Bereich	Erklärung
<p>C Titel-Kursdaten</p>	<ul style="list-style-type: none"> <li>• Die Kursdaten sollten nicht älter als 2 Tage sein gegenüber dem letzten Handelstag (im Normalfall heute) und zudem generell Kursdaten vorliegen haben</li> </ul> <p><i>Folgende Assistenten und Hilfsfunktionen sollten genutzt werden:</i></p> <ul style="list-style-type: none"> <li>• Kursdaten-Einstellungen prüfen: Es wird versucht über ein Dutzend Default-Aktualisierungsgruppen das beste Internet-Aktualisierungsprofil zu finden. Es entscheidet hierbei allein die maximale Anzahl von zurückgegebenen Kursdaten. Die Prüfung erfolgt für alle Aktien mit nicht vorhandenen Kursdaten.</li> <li>• Aktualisiere Kursdaten: Es wird ein einfaches Komplett-Update der offenen Depot-Positionen vorgenommen.</li> </ul>
<p>D Depot-Stoppkurse</p>	<ul style="list-style-type: none"> <li>• Prüfung ob überhaupt Stoppkurse für die offenen Positionen im Depot gesetzt worden sind. Im Default sollten diese definiert sein, damit überhaupt eine Depot-Absicherung vorliegt</li> <li>• Prüfung ob für die Stoppkurse offene Trigger z.B. erreichte Trailing-Stopps, Break-Even-Stopps erreicht worden sind. Erreichte Zielkurse werden dabei aber ignoriert.</li> </ul> <p><i>Folgende Assistenten und Hilfsfunktionen sollten genutzt werden:</i></p> <ul style="list-style-type: none"> <li>• Stoppkurse-Übersicht: Alle definierten Stoppkurse sind in einer Übersicht dargestellt</li> <li>• Stoppkurse alle akzeptieren: Alle gesetzten Trigger müssen immer akzeptiert werden d.h. als "gelesen" verstanden werden. Dies kann hier mit einem Klick für alle offenen Trigger erfolgen. Dies ist insb. für große Depots relevant.</li> <li>• Stoppkurse initialisieren: Für nicht vorhandene Stoppkurse wird ein Initialwert gesetzt. In der aktuellen Ausbaustufe wird hierfür ein gleitender Durchschnitt entsprechend Ihrer gewünschten Tagesanzahl benutzt, wenn die Kursdatenbasis ausreicht. Wenn Sie einen EMA(200) nutzen und nur 100 Kursdatentage zur Verfügung haben, wird automatisch ein 90er-EMA verwendet (d.h. -10).</li> </ul>